

生駒市の小中学校校歌に謳われた 心象景観に関する研究

緑地計画学 角田龍矢

研究の背景及び目的

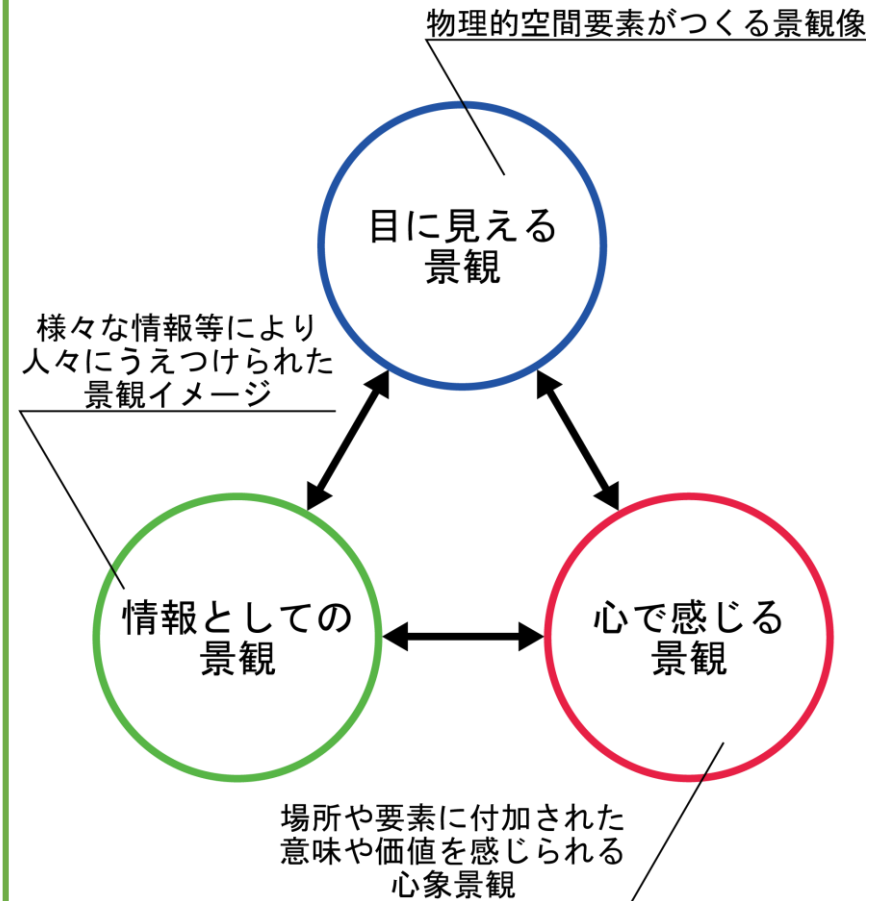
背景

- 心象景観とは、生活や文化などにより場所や要素に付加された意味や価値を心で感じる景観のこと
- 校歌には、地域特性として共有されている景観像が謳われており、心象景観を読み取ることができる

目的

- 生駒市の景観基盤特性と校歌に謳われた景観との関係性から心象景観を明らかにする

景観とは



奈良市景観計画より

生駒市の景観基盤特性：調査方法

<自然条件>

○地勢：H28標高5mメッシュデータ, 基盤地図情報

R3基盤地図情報 水域, 基盤地図情報

<社会条件>

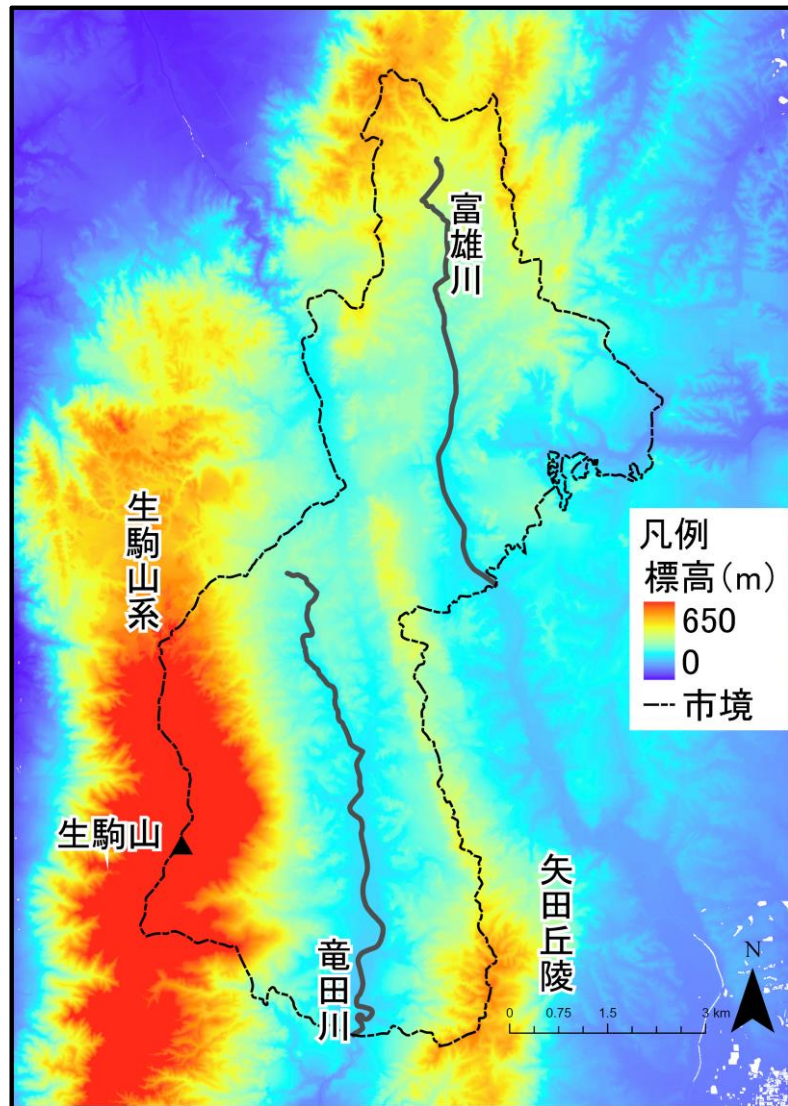
○文化財：生駒市文化財マップ（埋蔵文化財・地蔵は除く）, 生駒市(2010)

○法規制

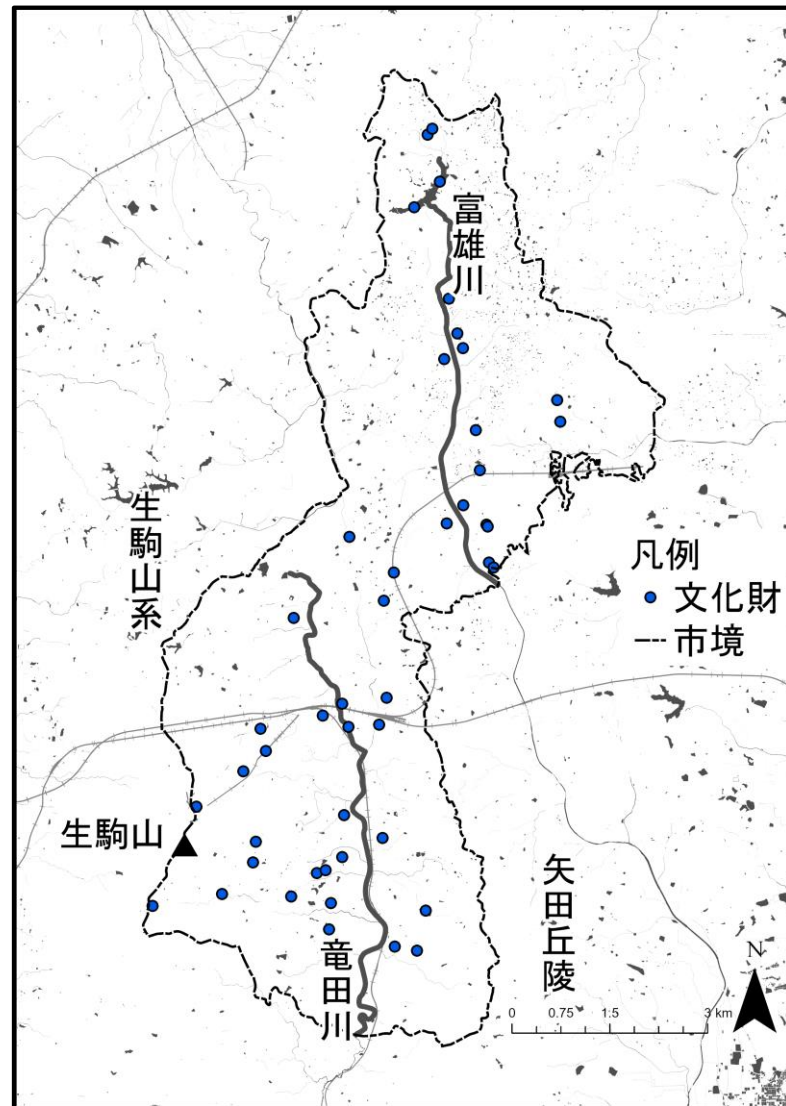
- ・風致地区：H23風致地区データ, 生駒市
- ・自然公園：H27自然公園データ, 国土数値情報
- ・近郊緑地保全区域：H15三大都市圏計画区域データ, 国土数値情報
- ・環境保全地区・景観保全地区：奈良県自然公園等区域図, 奈良県
- ・景観計画区域：H26景観計画データ, 生駒市

結果：地勢・文化財

自然条件：地勢

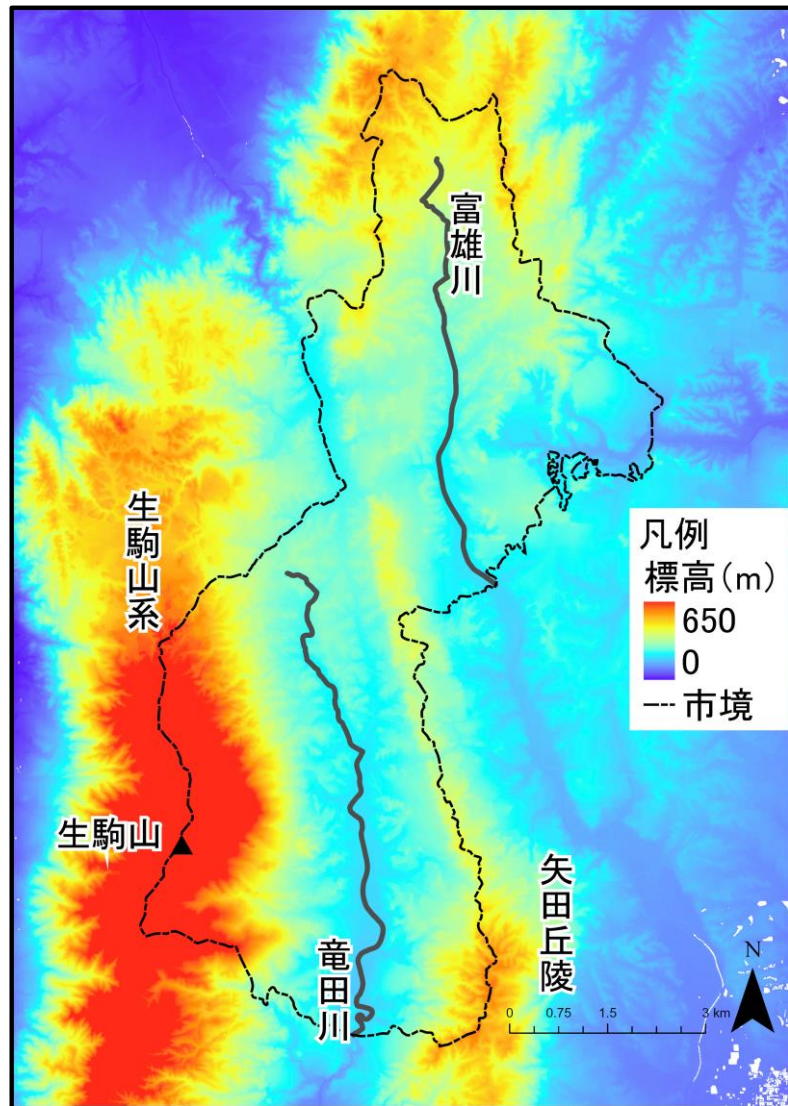


社会条件：文化財

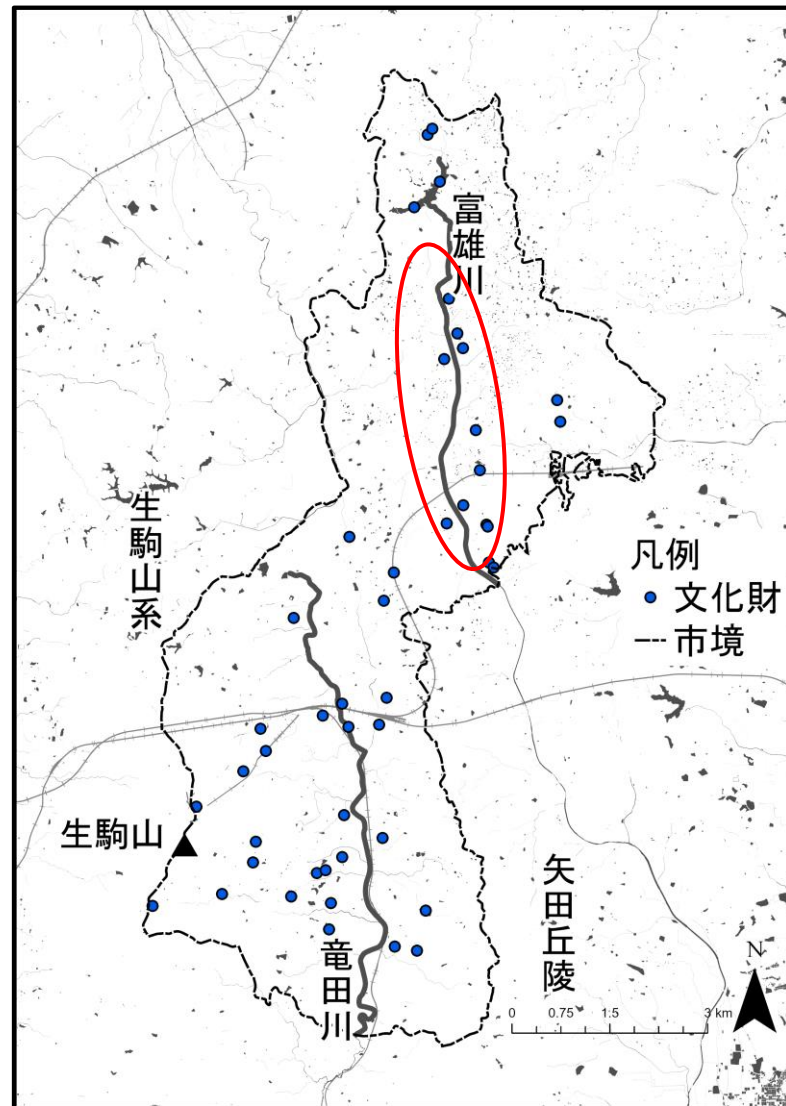


結果：地勢・文化財

自然条件：地勢

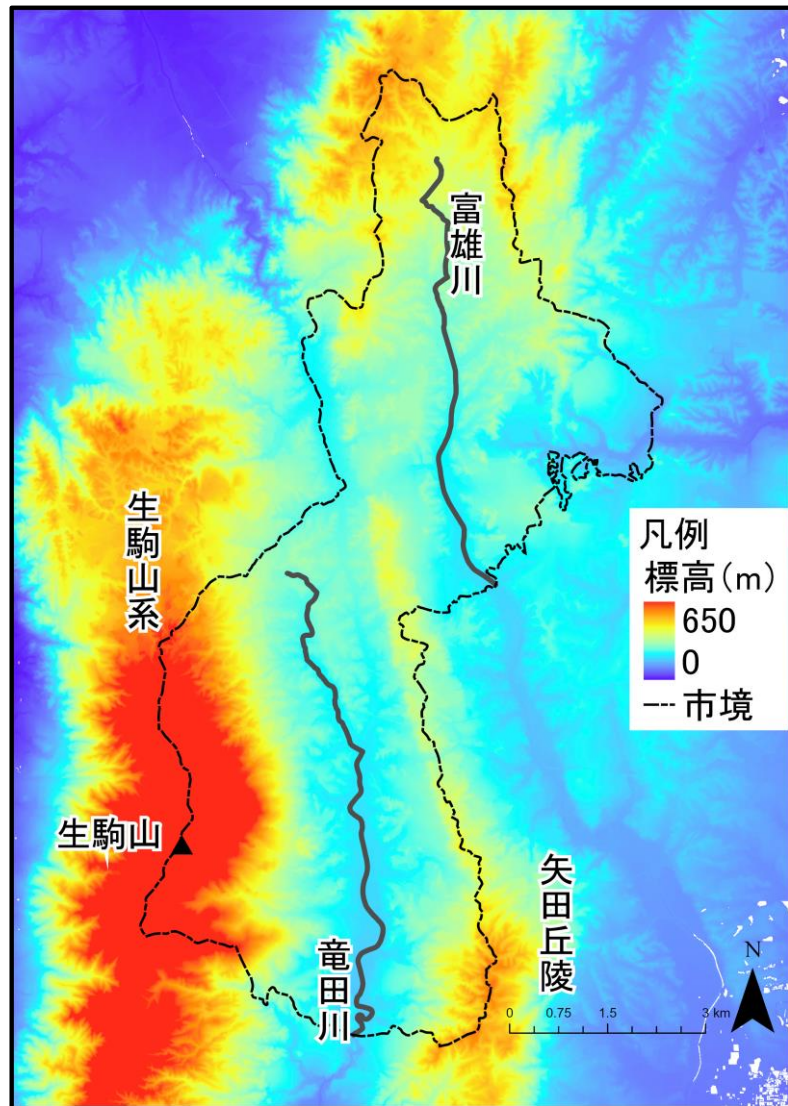


社会条件：文化財

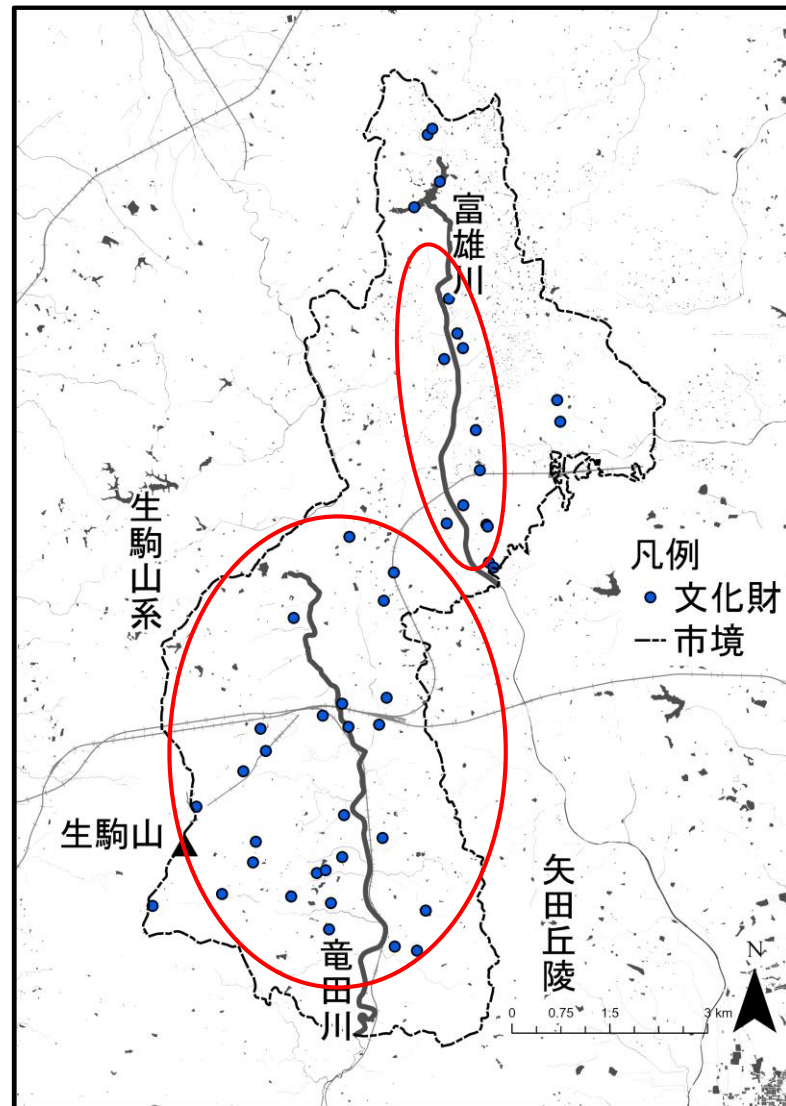


結果：地勢・文化財

自然条件：地勢

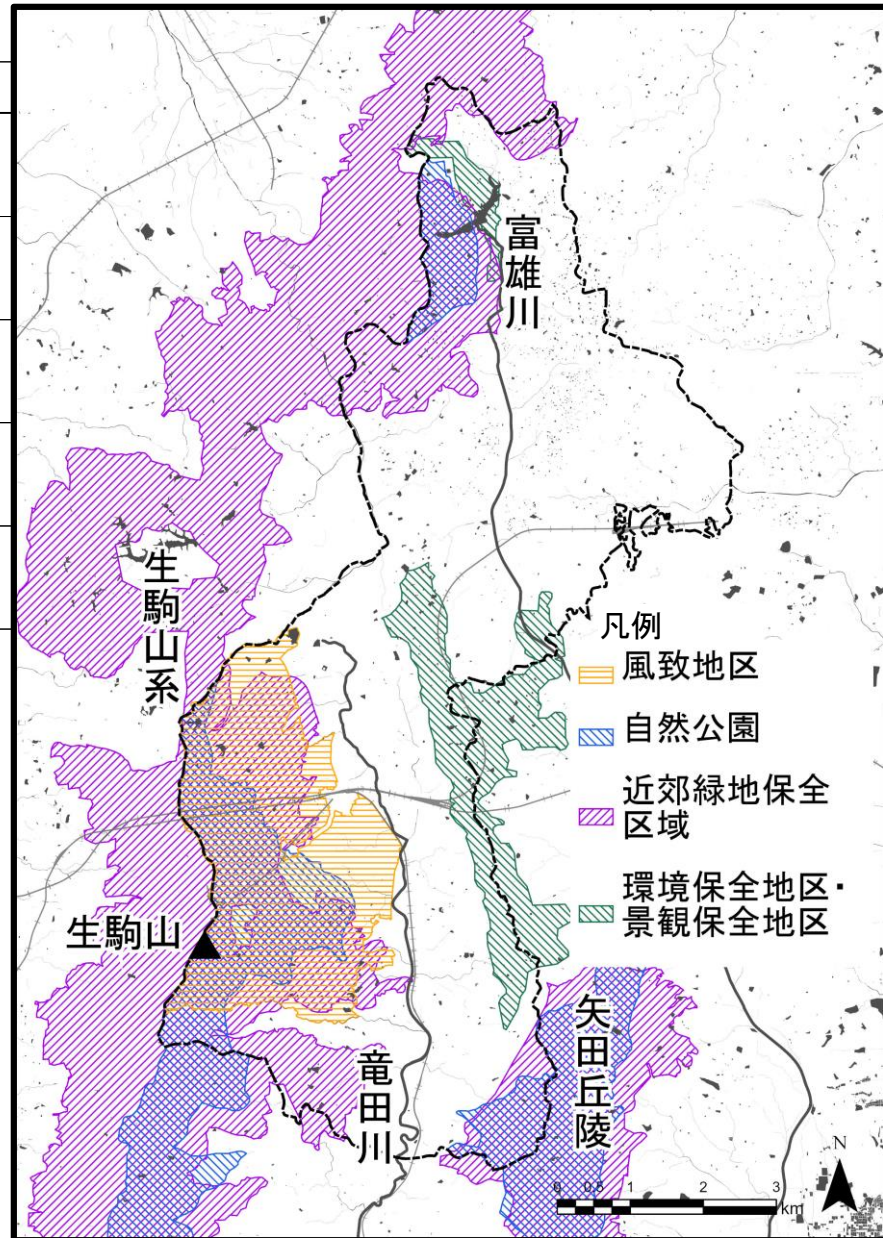


社会条件：文化財



結果：法規制

指定年	法規制名称	
	生駒山系	矢田丘陵
昭和17年	生駒山風致地区	
昭和33年	自然公園 ： 金剛生駒紀泉国定公園	
昭和42年		自然公園 ： 奈良県立矢田自然公園
昭和43年	近郊緑地保全区域 ： 金剛生駒	近郊緑地保全区域 ： 矢田斑鳩
昭和47年	高山溜池環境保全地区	生駒・富雄景観保全区域
平成26年	景観計画区域	



結果：法規制

指定年	法規制名称	
	生駒山系	矢田丘陵
昭和17年	生駒山風致地区	
昭和33年	自然公園 ： 金剛生駒紀泉国定公園	
昭和42年		自然公園 ： 奈良県立矢田自然公園
昭和43年	近郊緑地保全区域 ： 金剛生駒	近郊緑地保全区域 ： 矢田斑鳩
昭和47年	高山溜池環境保全地区	生駒・富雄景観保全区域
平成26年	景観計画区域	

視対象としての緑豊かな自然環境の保全に配慮

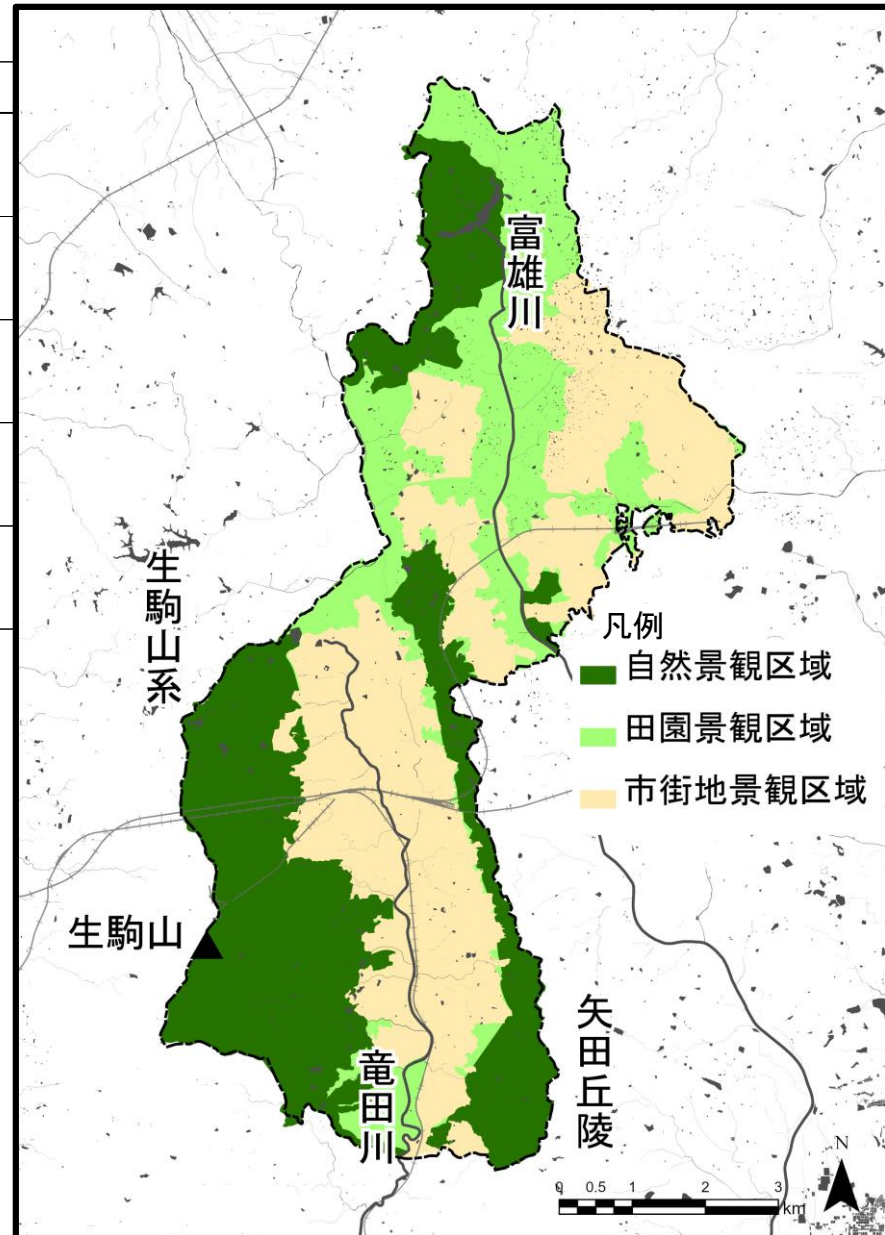
→自然景観区域

田園風景を残し、背景となる緑との調和を図る

→田園景観区域

背景となる自然と調和した市街地景観を形成

→市街地景観区域



校歌に謳われた景観の特性：調査対象及び方法

調査対象

市内の11小学校、7中学校、1小中学校の校歌：全20校歌

調査方法

- ①「Web茶まめ」による形態素解析
- ②適切な分割に修正
→名詞-固有名詞、名詞-一般を解析対象
- ③名詞-固有名詞、名詞-一般を分類
- ④空間性を有する景観構成要素を抽出
- ⑤景観構成要素の学校別の出現状況を把握
- ⑥評価言語の抽出
- ⑦KJ法により評価言語の分類
- ⑧景観構成要素と評価言語でクロス集計
→関係性を把握

生駒北中学校校歌 一番

北和にゆかし 富のせせらぎ

清水にうつす 白亜の英姿

生命 生命たくまし 若人の園

ああ われらが 生駒北中学校

校歌に謳われた景観の特性：調査対象及び方法

調査対象

市内の11小学校、7中学校、1小中学校の校歌：全20校歌

調査方法

- ① 「Web茶まめ」による形態素解析
- ② 適切な分割に修正
→ 名詞-固有名詞、名詞-一般を解析対象
- ③ 名詞-固有名詞、名詞-一般を分類
- ④ 空間性を有する景観構成要素を抽出
- ⑤ 景観構成要素の学校別の出現状況を把握
- ⑥ 評価言語の抽出
- ⑦ KJ法により評価言語の分類
- ⑧ 景観構成要素と評価言語でクロス集計
→ 関係性を把握

生駒北中学校校歌 一番

北和にゆかし 富のせせらぎ

清水にうつす 白亜の英姿

生命 生命たくまし 若人の園

ああ われらが 生駒北中学校

校歌に謳われた景観の特性：調査対象及び方法

調査対象

市内の11小学校、7中学校、1小中学校の校歌：全20校歌

調査方法

- ① 「Web茶まめ」による形態素解析
- ② 適切な分割に修正
→ 名詞-固有名詞、名詞-一般を解析対象
- ③ 名詞-固有名詞、名詞-一般を分類
- ④ 空間性を有する景観構成要素を抽出
- ⑤ 景観構成要素の学校別の出現状況を把握
- ⑥ 評価言語の抽出
- ⑦ KJ法により評価言語の分類
- ⑧ 景観構成要素と評価言語でクロス集計
→ 関係性を把握

生駒北中学校校歌 一番

北/和/に/ゆかし/富/の/せせらぎ

清水/に/うつす/白亜/の/英姿

生命/生命/たくまし/若人/の/園

ああ/われら/が/生駒/北/中学校

校歌に謳われた景観の特性：調査対象及び方法

調査対象

市内の11小学校、7中学校、1小中学校の校歌：全20校歌

調査方法

- ①「Web茶まめ」による形態素解析
- ②適切な分割に修正
 - 名詞-固有名詞、名詞-一般を解析対象
- ③名詞-固有名詞、名詞-一般を分類
- ④空間性を有する景観構成要素を抽出
- ⑤景観構成要素の学校別の出現状況を把握
- ⑥評価言語の抽出
- ⑦KJ法により評価言語の分類
- ⑧景観構成要素と評価言語でクロス集計
 - 関係性を把握

生駒北中学校校歌 一番

北/和/に/ゆかし/富/の/せせらぎ

清水/に/うつす/白亜/の/英姿

生命/生命/たくまし/若人/の/園

ああ/われら/が/生駒/北/中学校

校歌に謳われた景観の特性：調査対象及び方法

調査対象

市内の11小学校、7中学校、1小中学校の校歌：全20校歌

調査方法

- ①「Web茶まめ」による形態素解析
- ②適切な分割に修正
→名詞-固有名詞、名詞-一般を解析対象
- ③名詞-固有名詞、名詞-一般を分類
- ④空間性を有する景観構成要素を抽出
- ⑤景観構成要素の学校別の出現状況を把握
- ⑥評価言語の抽出
- ⑦KJ法により評価言語の分類
- ⑧景観構成要素と評価言語でクロス集計
→関係性を把握

生駒北中学校校歌 一番

北/和/に/ゆかし/富/の/せせらぎ

清水/に/うつす/白亜/の/英姿

生命/生命/たくまし/若人/の/園

ああ/われら/が/生駒/北/中学校

校歌に謳われた景観の特性：調査対象及び方法

調査対象

市内の11小学校、7中学校、1小中学校の校歌：全20校歌

調査方法

- ①「Web茶まめ」による形態素解析
- ②適切な分割に修正
→名詞-固有名詞、名詞-一般を解析対象
- ③名詞-固有名詞、名詞-一般を分類
- ④空間性を有する景観構成要素を抽出
- ⑤景観構成要素の学校別の出現状況を把握
- ⑥評価言語の抽出
- ⑦KJ法により評価言語の分類
- ⑧景観構成要素と評価言語でクロス集計
→関係性を把握

生駒北中学校校歌 一番

北和/に/ゆかし/富/の/せせらぎ

清水/に/うつす/白亜/の/英姿

生命/生命/たくまし/若人/の/園

ああ/われら/が/生駒北中学校

校歌に謳われた景観の特性：調査対象及び方法

調査対象

市内の11小学校、7中学校、1小中学校の校歌：全20校歌

調査方法

- ①「Web茶まめ」による形態素解析
- ②適切な分割に修正
→名詞-固有名詞、名詞-一般を解析対象
- ③名詞-固有名詞、名詞-一般を分類
- ④空間性を有する景観構成要素を抽出
- ⑤景観構成要素の学校別の出現状況を把握
- ⑥評価言語の抽出
- ⑦KJ法により評価言語の分類
- ⑧景観構成要素と評価言語でクロス集計
→関係性を把握

生駒北中学校校歌 一番

北和/に/ゆかし/富/の/せせらぎ

清水/に/うつす/白亜/の/英姿

生命/生命/たくまし/若人/の/園

ああ/われら/が/生駒北中学校

校歌に謳われた景観の特性：調査対象及び方法

調査対象

市内の11小学校、7中学校、1小中学校の校歌：全20校歌

調査方法

- ①「Web茶まめ」による形態素解析
- ②適切な分割に修正
→名詞-固有名詞、名詞-一般を解析対象
- ③名詞-固有名詞、名詞-一般を分類
- ④空間性を有する景観構成要素を抽出
- ⑤景観構成要素の学校別の出現状況を把握
- ⑥評価言語の抽出
- ⑦KJ法により評価言語の分類
- ⑧景観構成要素と評価言語でクロス集計
→関係性を把握

生駒北中学校校歌 一番

北和/に/ゆかし/富/の/せせらぎ

清水/に/うつす/白亜/の/英姿

生命/生命/たくまし/若人/の/園

ああ/われら/が/生駒北中学校

校歌に謳われた景観の特性：調査対象及び方法

調査対象

市内の11小学校、7中学校、1小中学校の校歌：全20校歌

調査方法

- ①「Web茶まめ」による形態素解析
- ②適切な分割に修正
→名詞-固有名詞、名詞-一般を解析対象
- ③名詞-固有名詞、名詞-一般を分類
- ④空間性を有する景観構成要素を抽出
- ⑤景観構成要素の学校別の出現状況を把握
- ⑥評価言語の抽出
- ⑦KJ法により評価言語の分類
- ⑧景観構成要素と評価言語でクロス集計
→関係性を把握

生駒北中学校校歌 一番

北和/に/ゆかし/富/の/せせらぎ

清水/に/うつす/白亜/の/英姿

生命/生命/たくまし/若人/の/園

ああ/われら/が/生駒北中学校

校歌に謳われた景観の特性：調査対象及び方法

調査対象

市内の11小学校、7中学校、1小中学校の校歌：全20校歌

調査方法

- ①「Web茶まめ」による形態素解析
- ②適切な分割に修正
→名詞-固有名詞、名詞-一般を解析対象
- ③名詞-固有名詞、名詞-一般を分類
- ④空間性を有する景観構成要素を抽出
- ⑤景観構成要素の学校別の出現状況を把握
- ⑥評価言語の抽出
- ⑦KJ法により評価言語の分類
- ⑧景観構成要素と評価言語でクロス集計
→関係性を把握

生駒北中学校校歌 一番

北和/に/ゆかし/富/の/せせらぎ

清水/に/うつす/白亜/の/英姿

生命/生命/たくまし/若人/の/園

ああ/われら/が/生駒北中学校

校歌に謳われた景観の特性：調査対象及び方法

調査対象

市内の11小学校、7中学校、1小中学校の校歌：全20校歌

調査方法

- ①「Web茶まめ」による形態素解析
- ②適切な分割に修正
→名詞-固有名詞、名詞-一般を解析対象
- ③名詞-固有名詞、名詞-一般を分類
- ④空間性を有する景観構成要素を抽出
- ⑤景観構成要素の学校別の出現状況を把握
- ⑥評価言語の抽出
- ⑦KJ法により評価言語の分類
- ⑧景観構成要素と評価言語でクロス集計
→関係性を把握

生駒北中学校校歌 一番

北和/に/ゆかし/富/の/せせらぎ

清水/に/うつす/白亜/の/英姿

生命/生命/たくまし/若人/の/園

ああ/われら/が/生駒北中学校

校歌に謳われた景観の特性：調査対象及び方法

調査対象

市内の11小学校、7中学校、1小中学校の校歌：全20校歌

調査方法

- ①「Web茶まめ」による形態素解析
- ②適切な分割に修正
→名詞-固有名詞、名詞-一般を解析対象
- ③名詞-固有名詞、名詞-一般を分類
- ④空間性を有する景観構成要素を抽出
- ⑤景観構成要素の学校別の出現状況を把握
- ⑥評価言語の抽出
- ⑦KJ法により評価言語の分類
- ⑧景観構成要素と評価言語でクロス集計
→関係性を把握

生駒北中学校校歌 一番

北和/に/ゆかし/富/の/せせらぎ

清水/に/うつす/白亜/の/英姿

生命/生命/たくまし/若人/の/園

ああ/われら/が/生駒北中学校

校歌に謳われた景観の特性：調査対象及び方法

調査対象

市内の11小学校、7中学校、1小中学校の校歌：全20校歌

調査方法

- ①「Web茶まめ」による形態素解析
- ②適切な分割に修正
→名詞-固有名詞、名詞-一般を解析対象
- ③名詞-固有名詞、名詞-一般を分類
- ④空間性を有する景観構成要素を抽出
- ⑤景観構成要素の学校別の出現状況を把握
- ⑥評価言語の抽出
- ⑦KJ法により評価言語の分類
- ⑧景観構成要素と評価言語でクロス集計
→関係性を把握

生駒北中学校校歌 一番

北和/に/ゆかし/富/の/せせらぎ

清水/に/うつす/白亜/の/英姿

生命/生命/たくまし/若人/の/園

ああ/われら/が/生駒北中学校

校歌に謳われた景観の特性：調査対象及び方法

調査対象

市内の11小学校、7中学校、1小中学校の校歌：全20校歌

調査方法

- ①「Web茶まめ」による形態素解析
- ②適切な分割に修正
→名詞-固有名詞、名詞-一般を解析対象
- ③名詞-固有名詞、名詞-一般を分類
- ④空間性を有する景観構成要素を抽出
- ⑤景観構成要素の学校別の出現状況を把握
- ⑥評価言語の抽出
- ⑦KJ法により評価言語の分類
- ⑧景観構成要素と評価言語でクロス集計
→関係性を把握

生駒北中学校校歌 一番

北和/に/ゆかし/富/の/せせらぎ

清水/に/うつす/白亜/の/英姿

生命/生命/たくまし/若人/の/園

ああ/われら/が/生駒北中学校

校歌に謳われた景観の特性：調査対象及び方法

調査対象

市内の11小学校、7中学校、1小中学校の校歌：全20校歌

調査方法

- ①「Web茶まめ」による形態素解析
- ②適切な分割に修正
→名詞-固有名詞、名詞-一般を解析対象
- ③名詞-固有名詞、名詞-一般を分類
- ④空間性を有する景観構成要素を抽出
- ⑤景観構成要素の学校別の出現状況を把握
- ⑥評価言語の抽出
- ⑦KJ法により評価言語の分類
- ⑧景観構成要素と評価言語でクロス集計
→関係性を把握

生駒北中学校校歌 一番

北和/に/ゆかし/富/の/せせらぎ

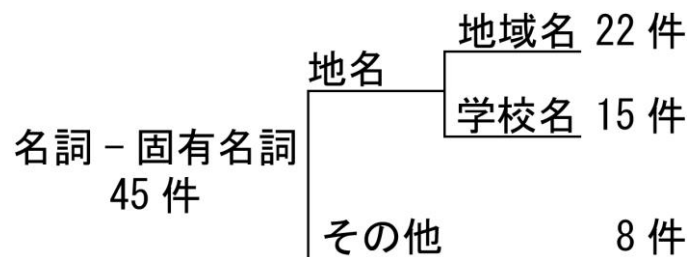
清水/に/うつす/白亜/の/英姿

生命/生命/たくまし/若人/の/園

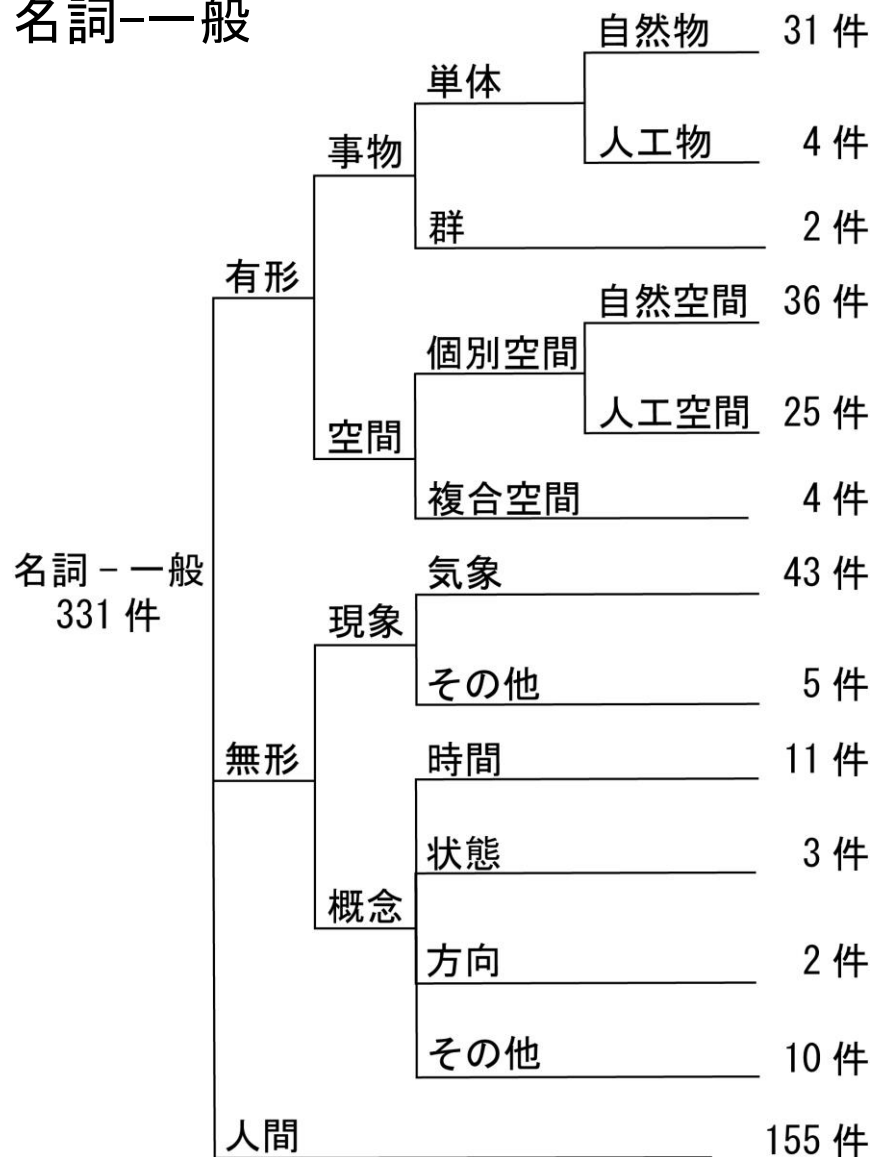
ああ/われら/が/生駒北中学校

景観構成要素の抽出

名詞-固有名詞

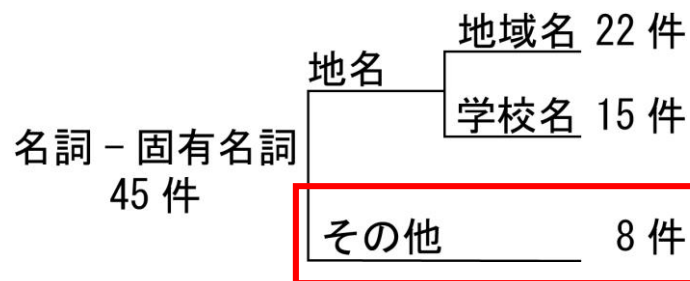


名詞-一般



景観構成要素の抽出

名詞-固有名詞



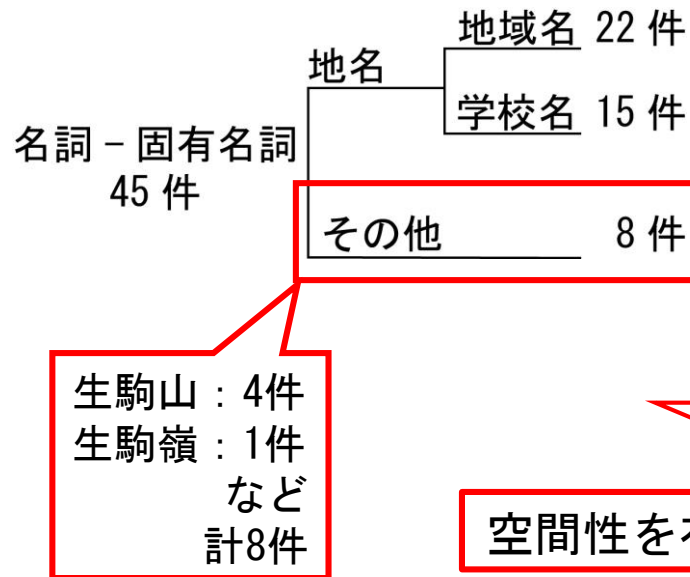
名詞-一般



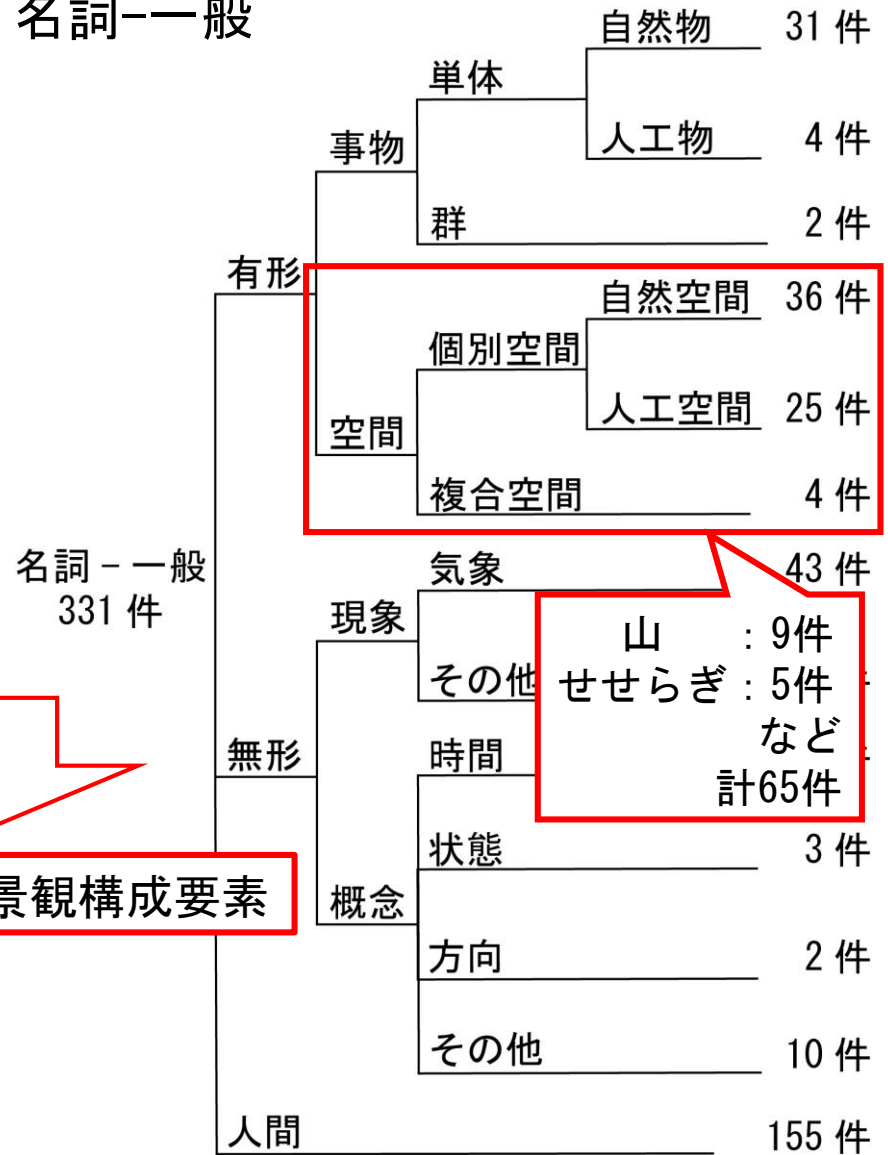
空間性を有する景観構成要素

景観構成要素の抽出

名詞-固有名詞

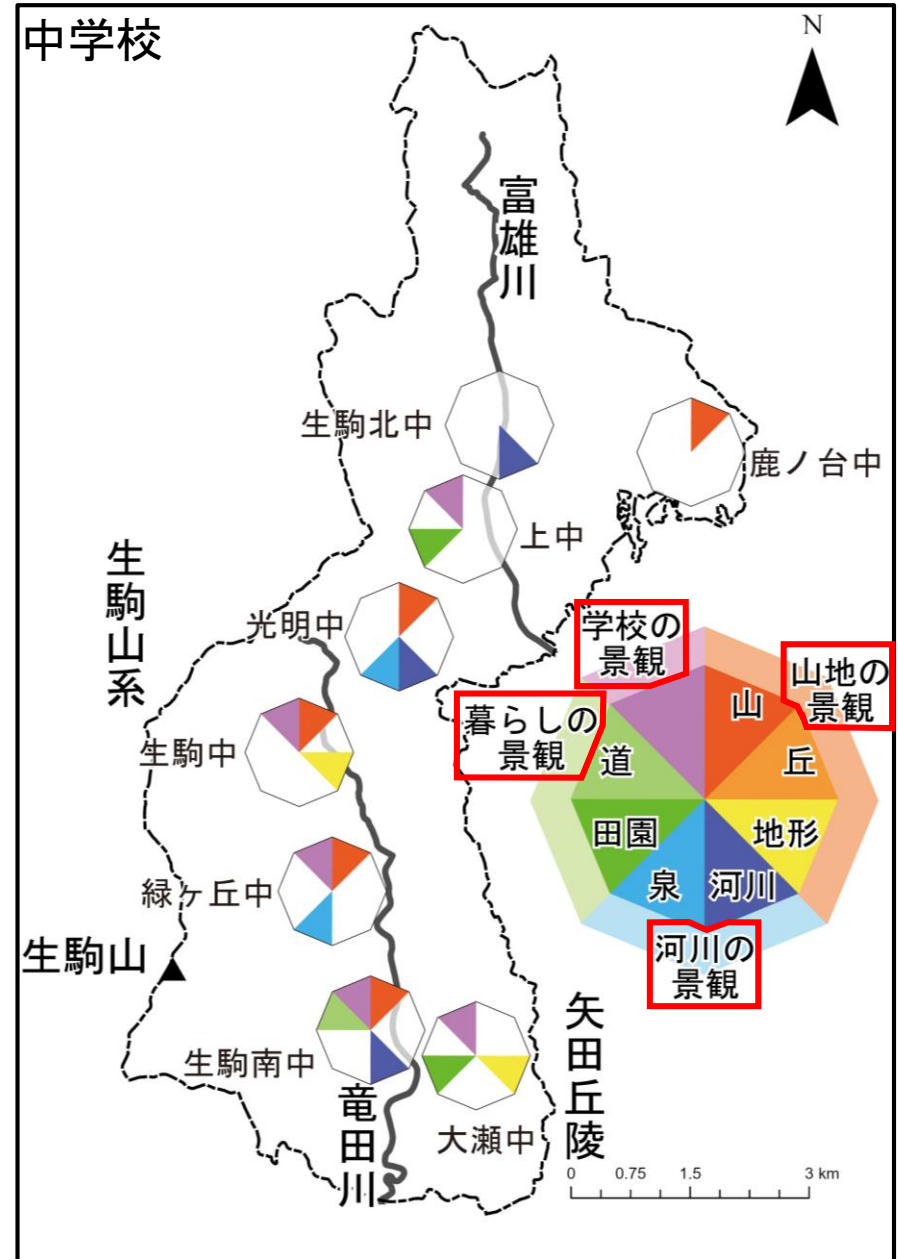
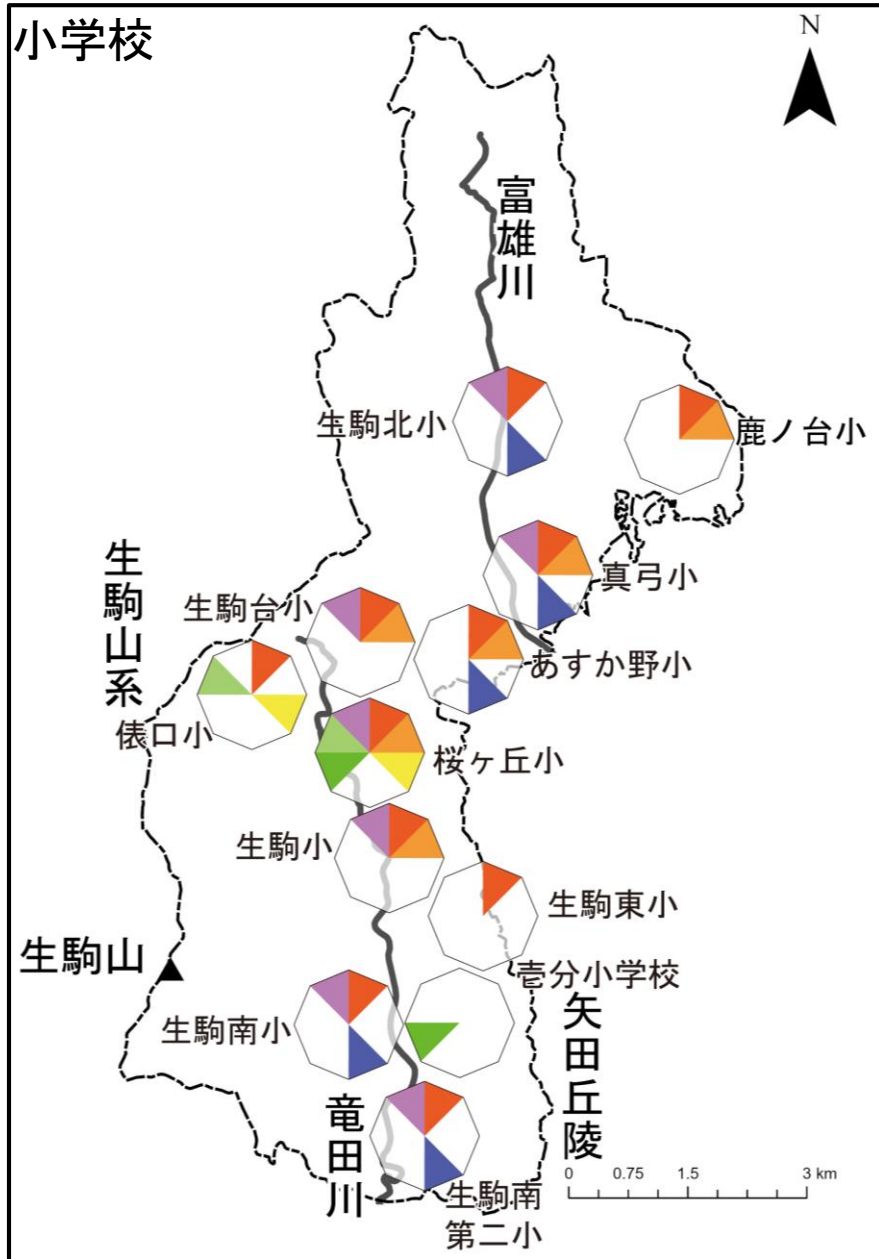


名詞-一般

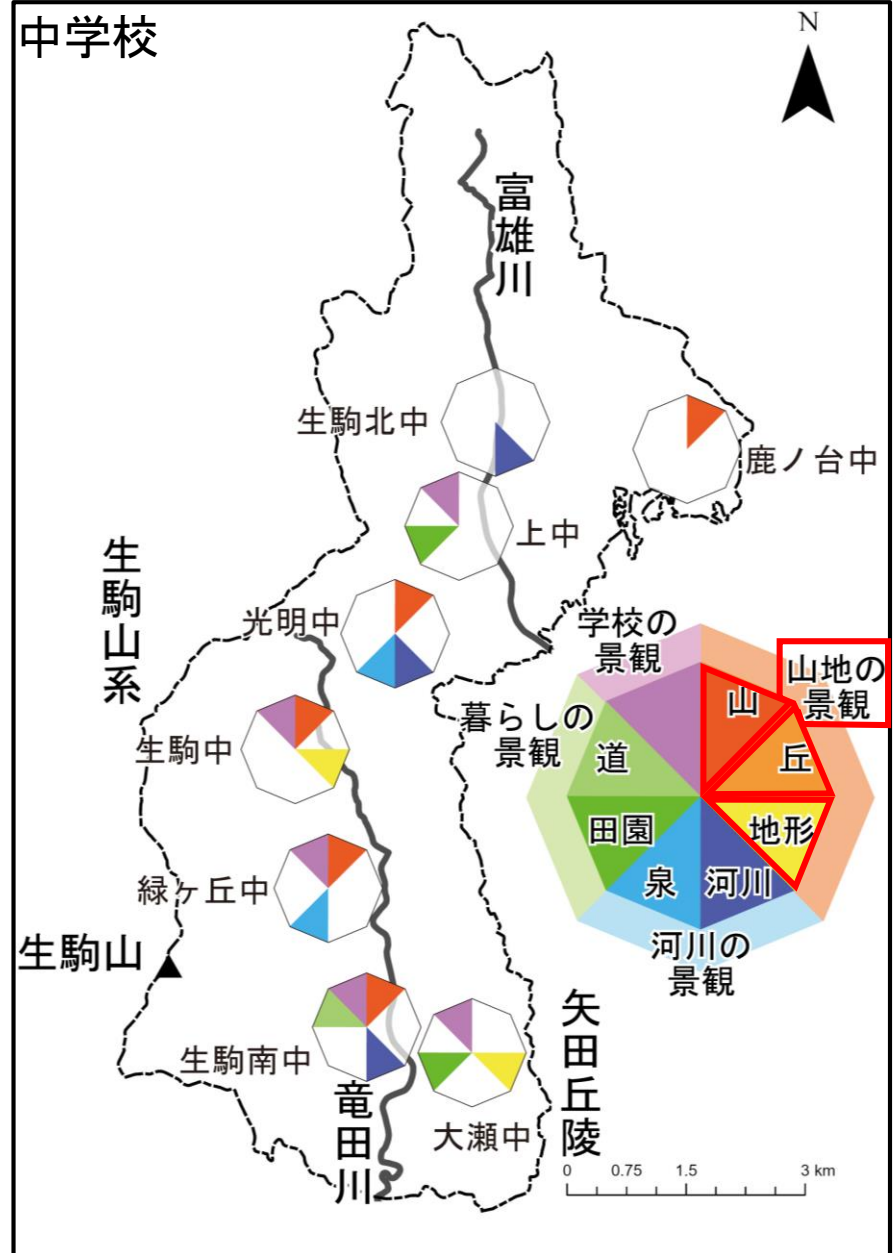
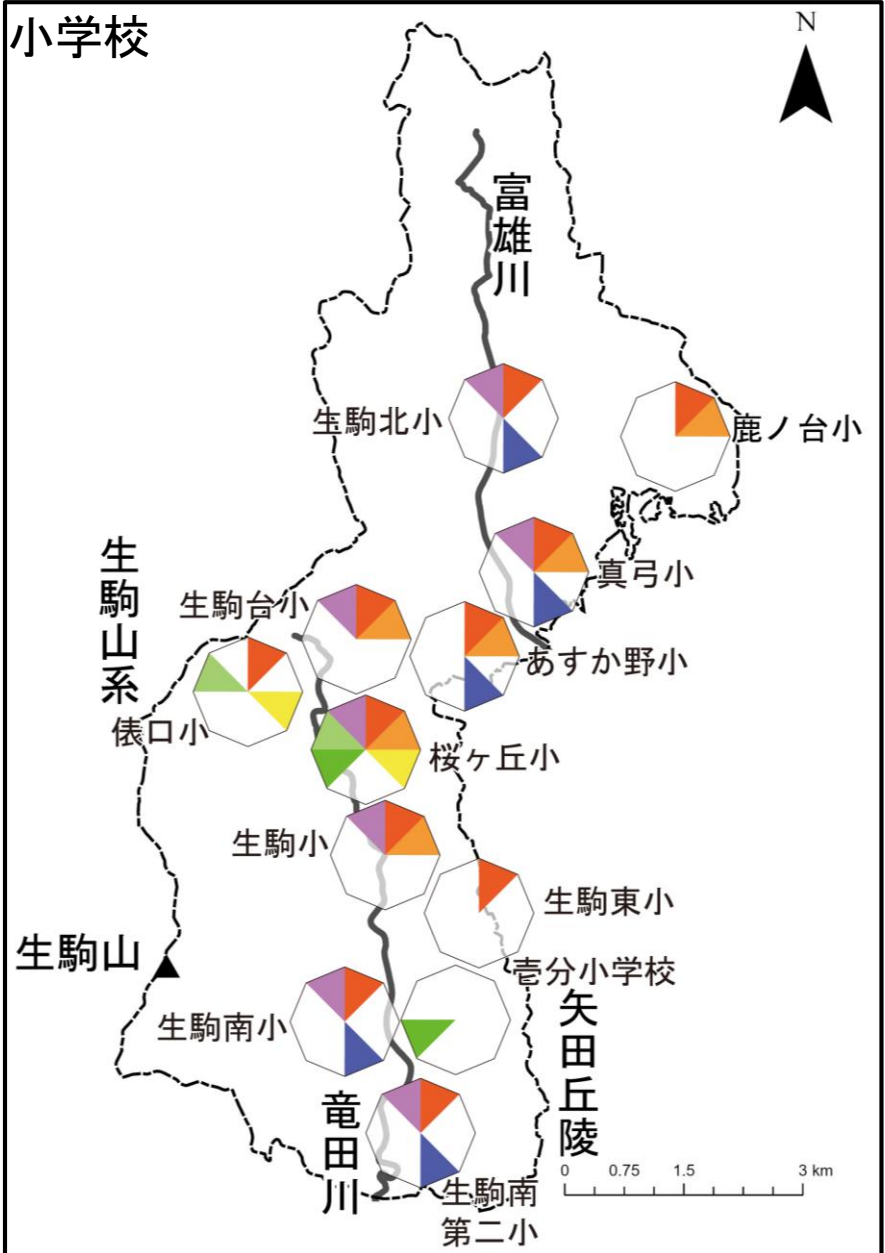


空間性を有する景観構成要素

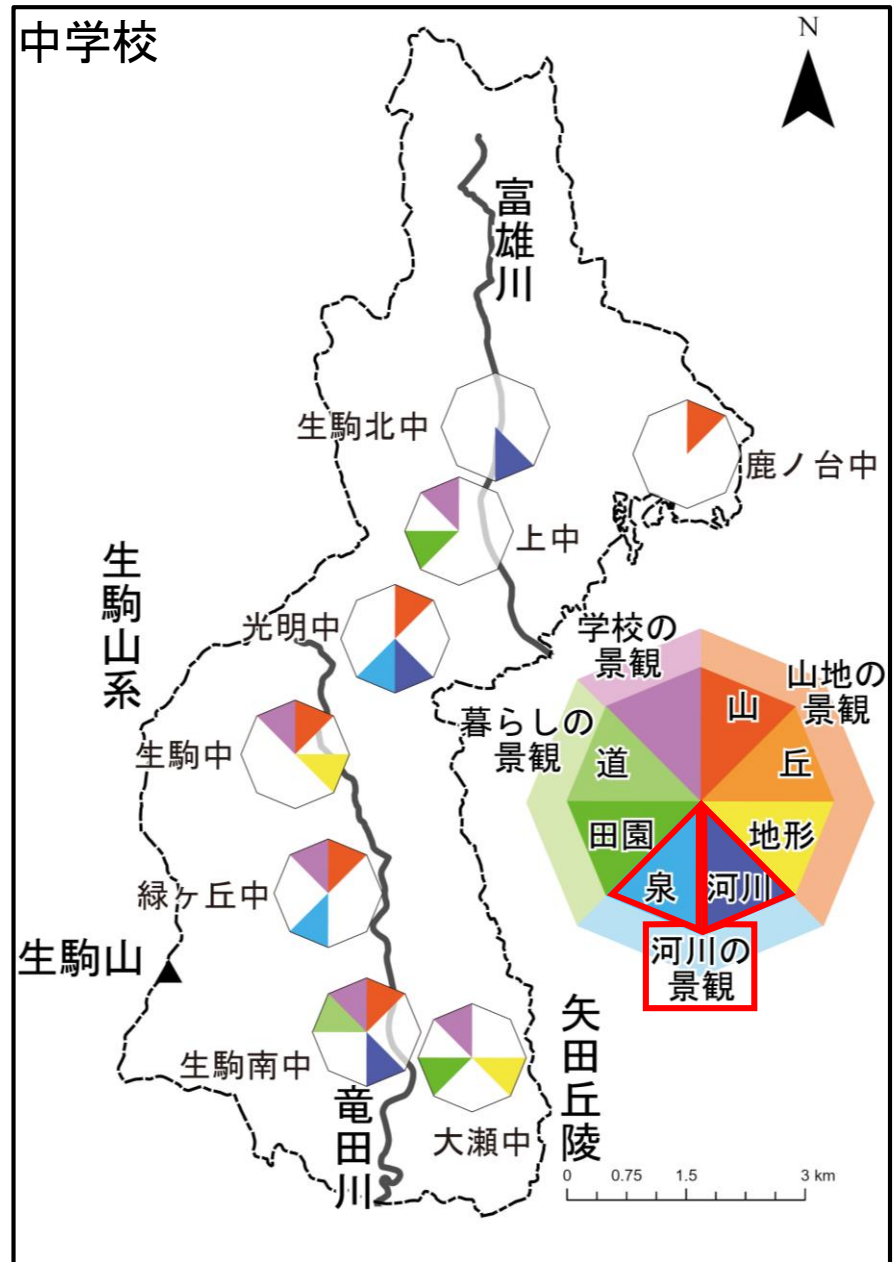
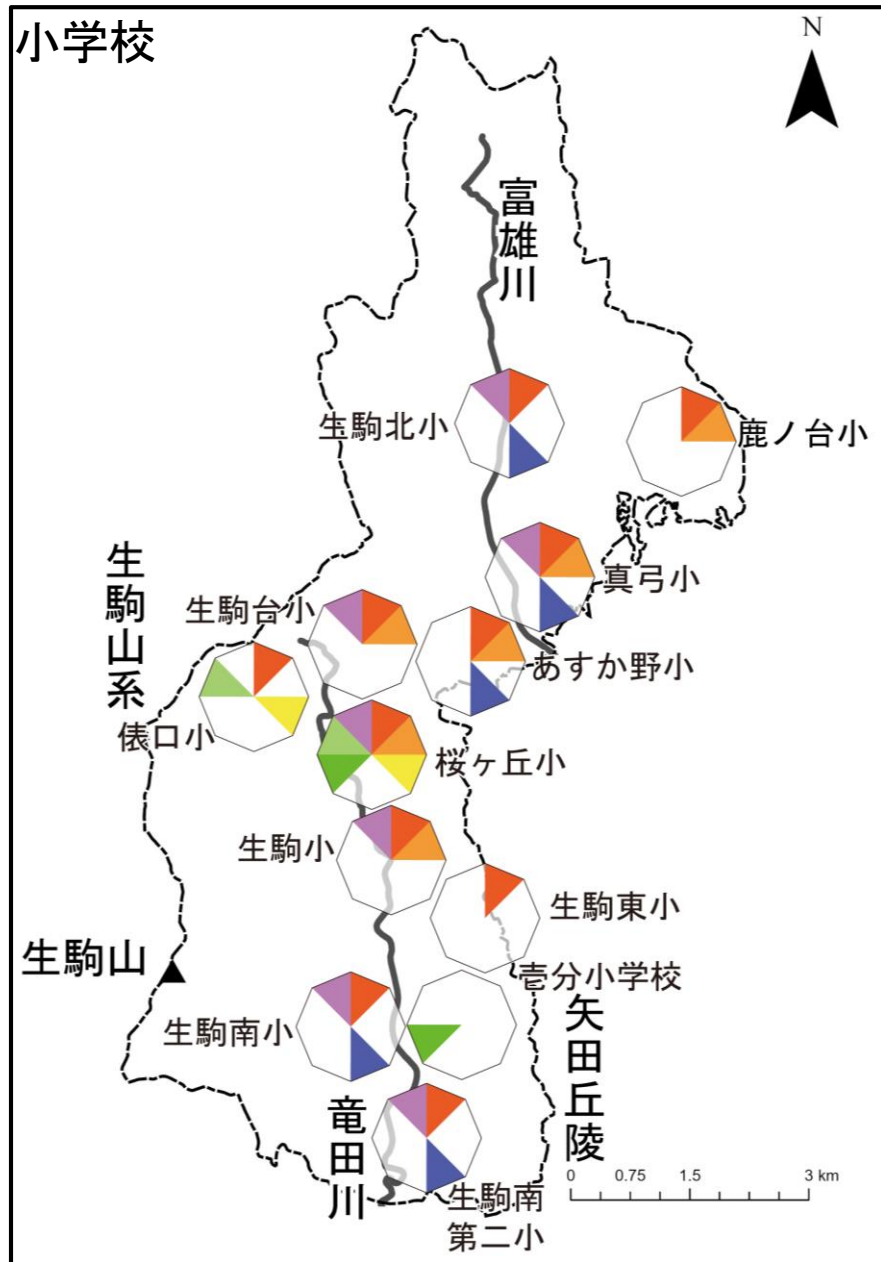
景観構成要素の学校別出現状況



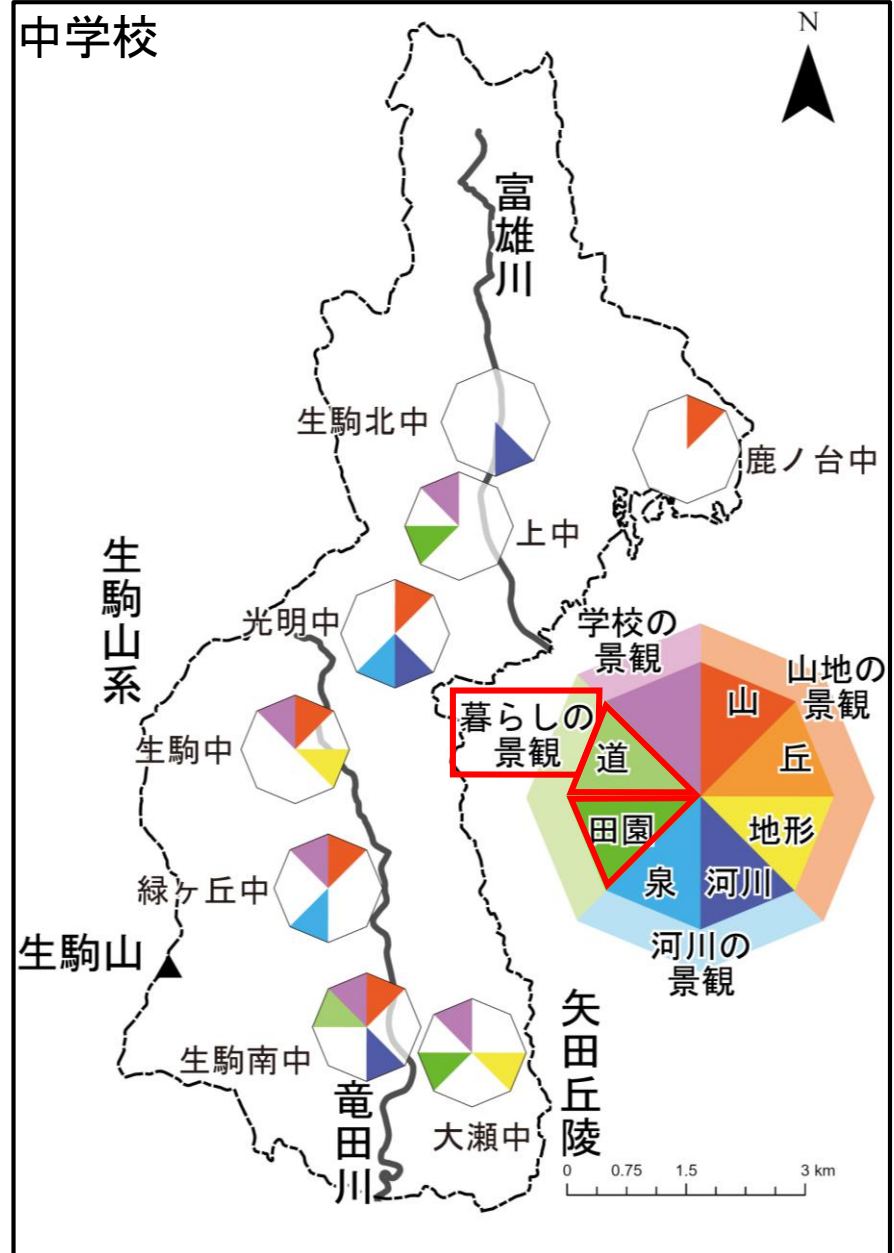
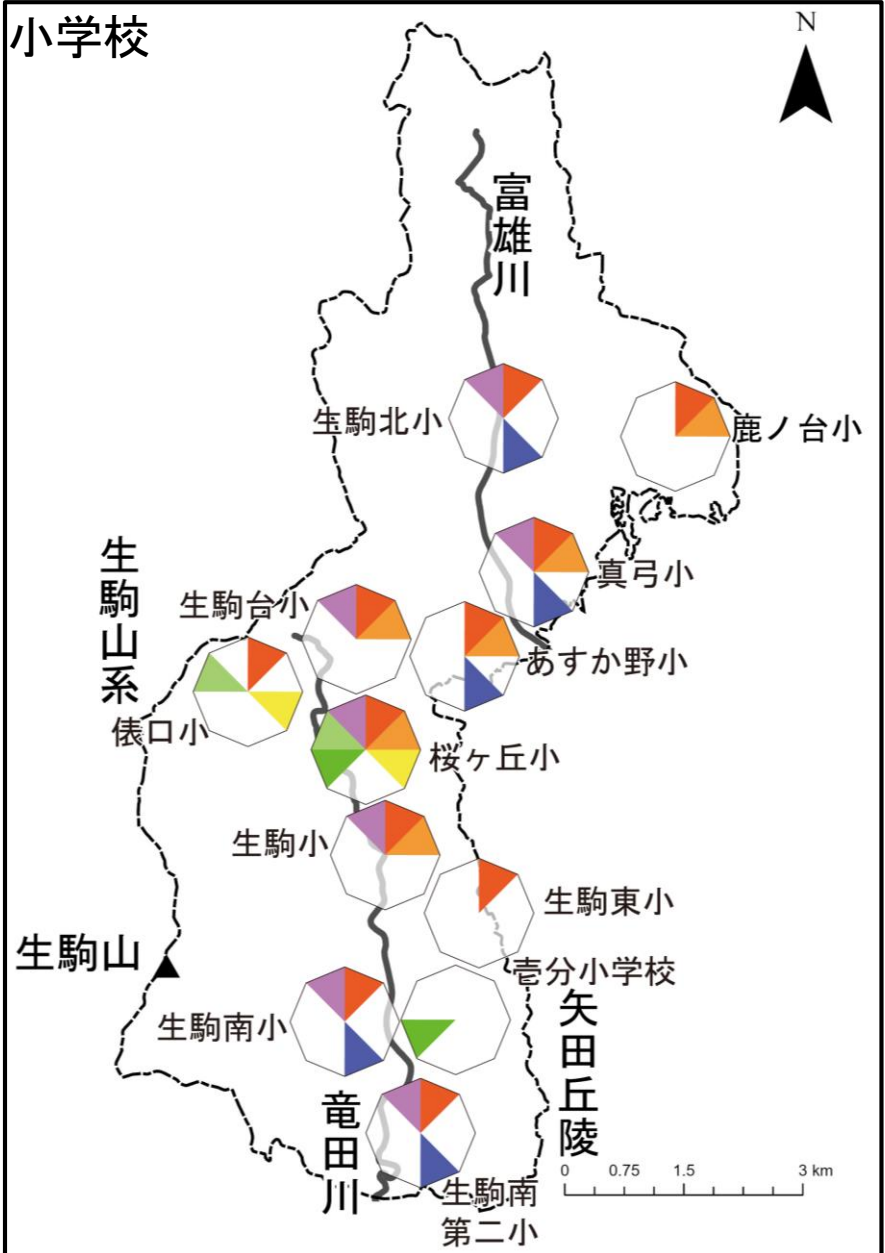
景観構成要素の学校別出現状況



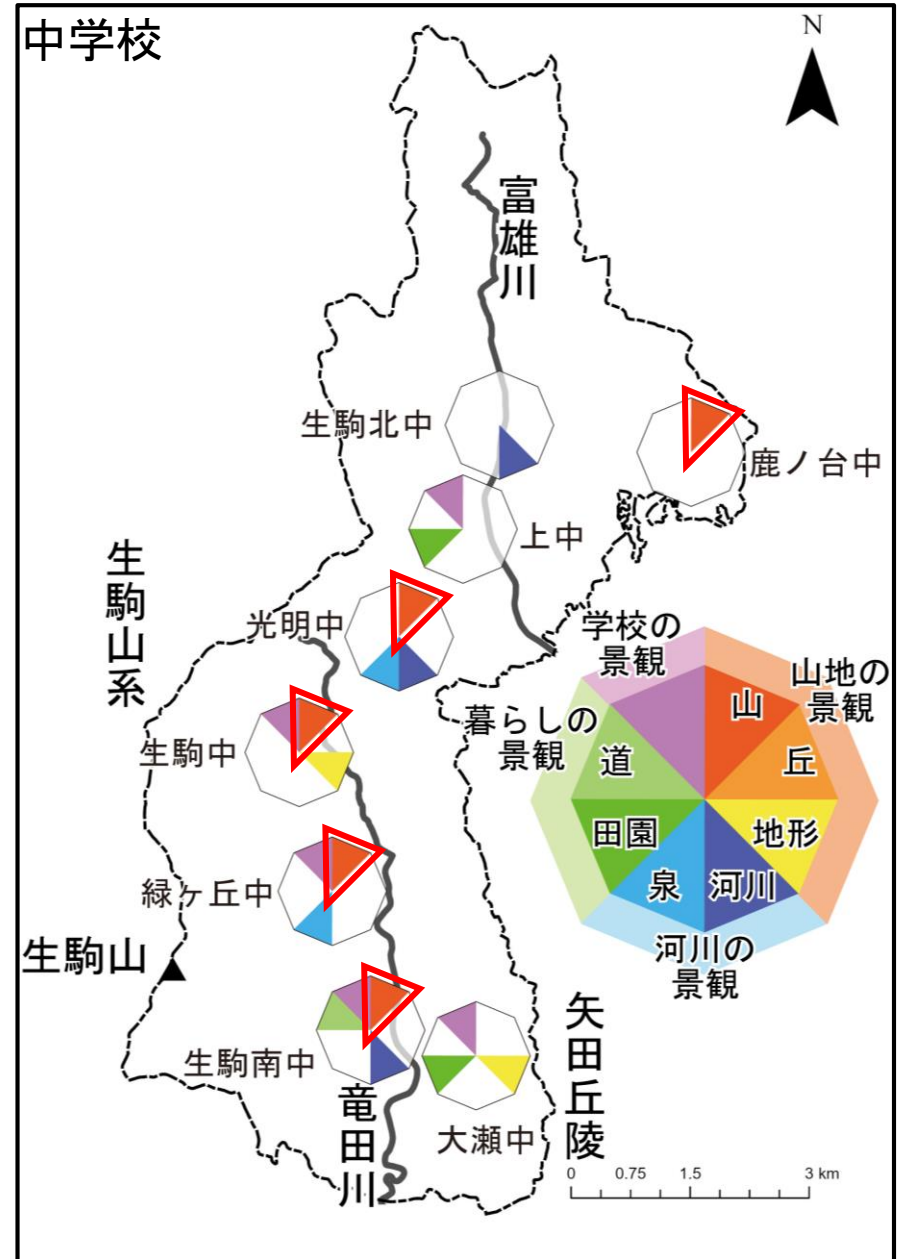
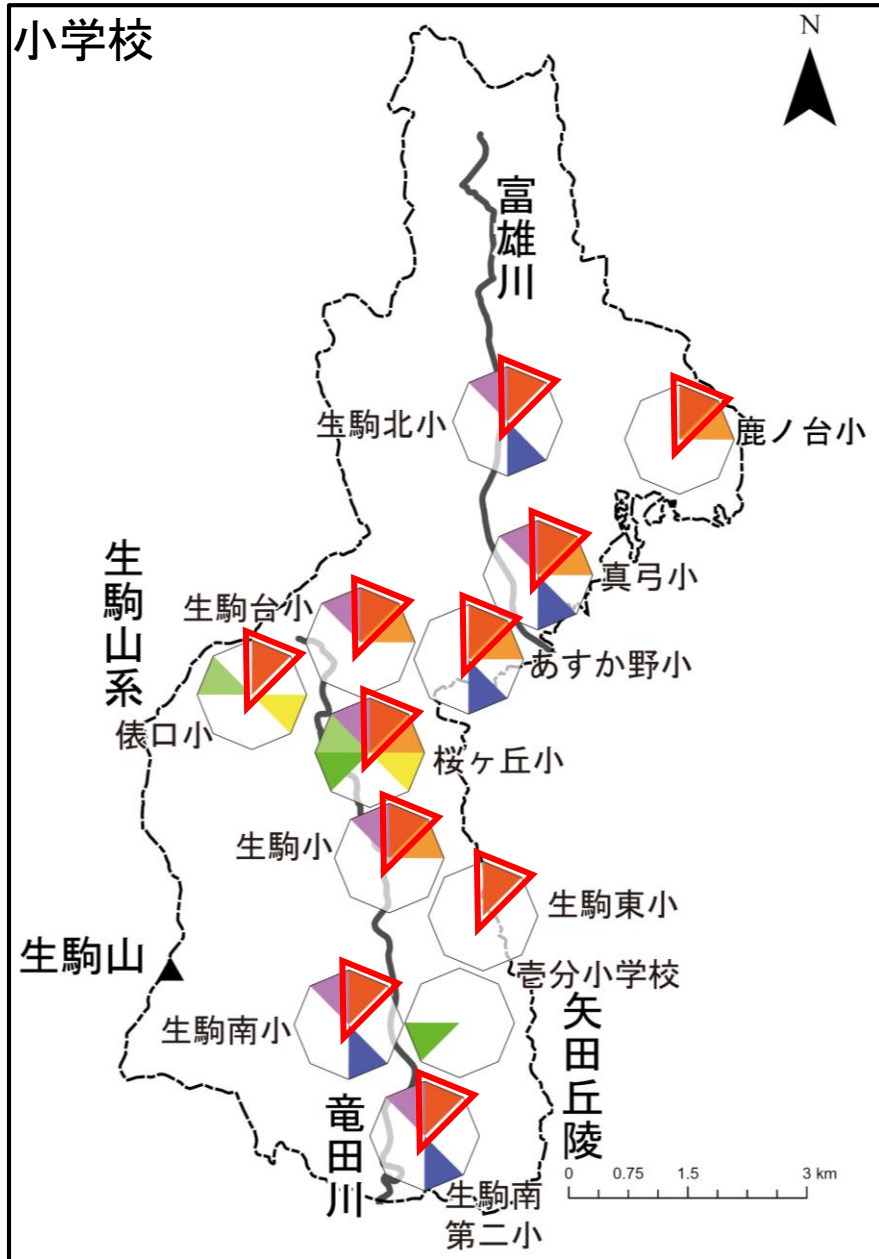
景観構成要素の学校別出現状況



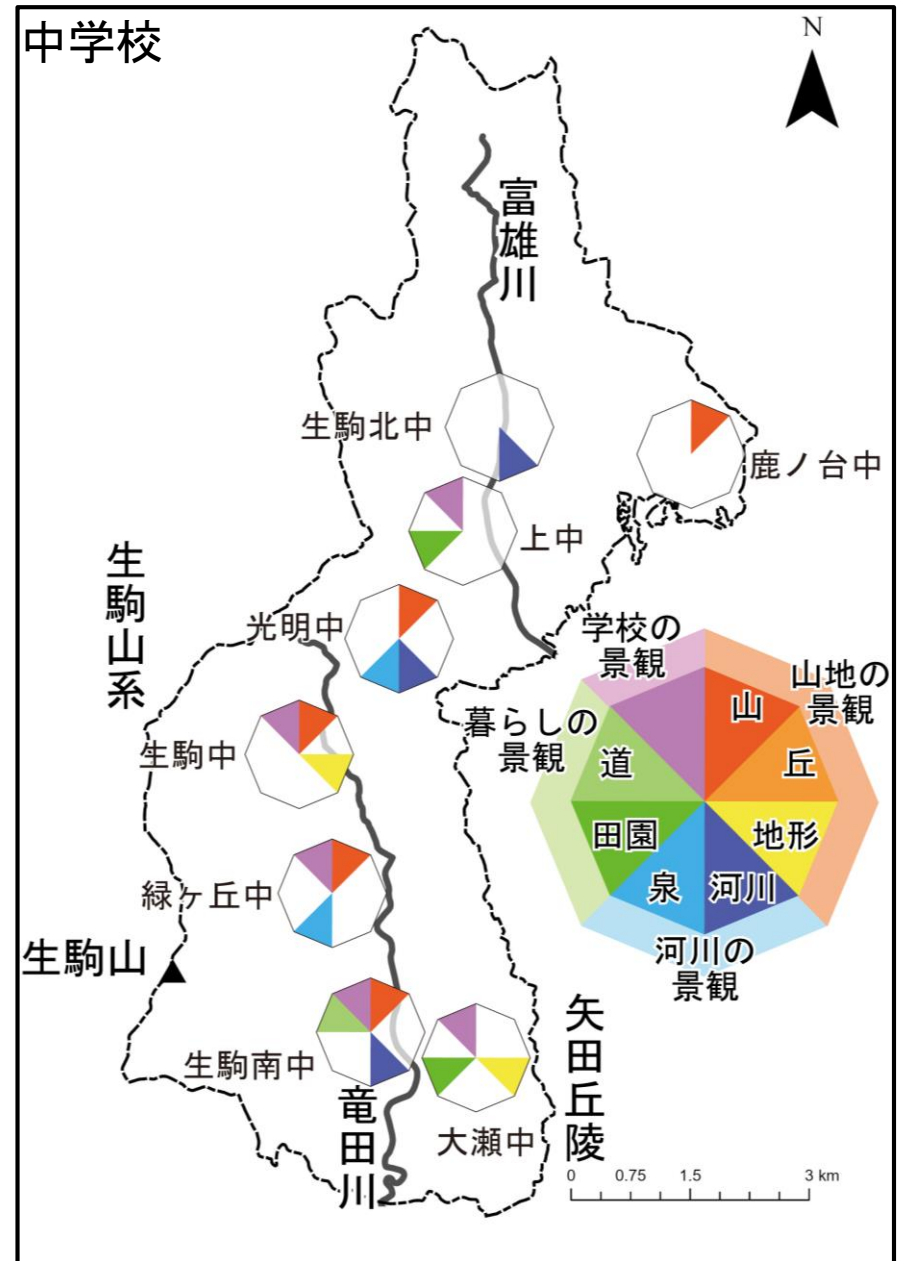
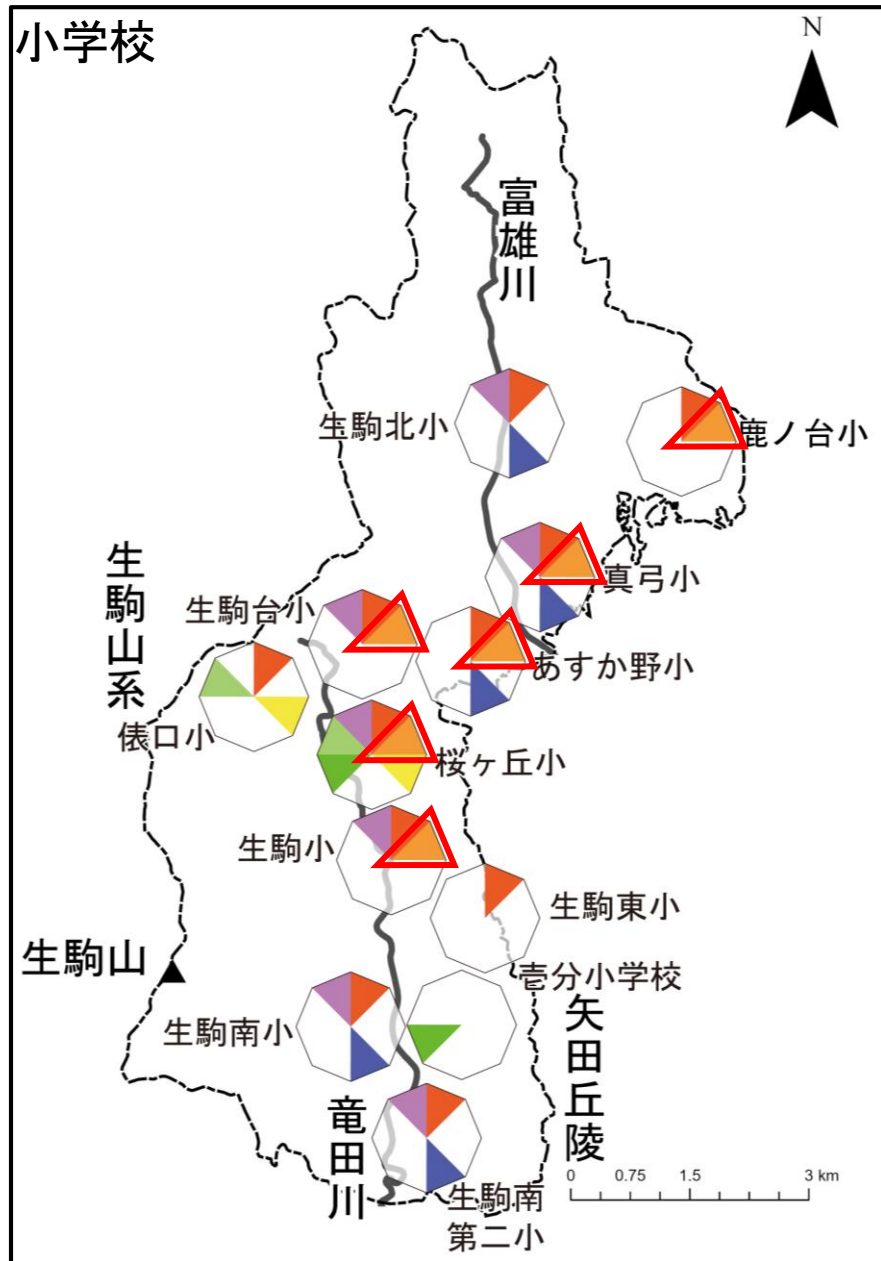
景観構成要素の学校別出現状況



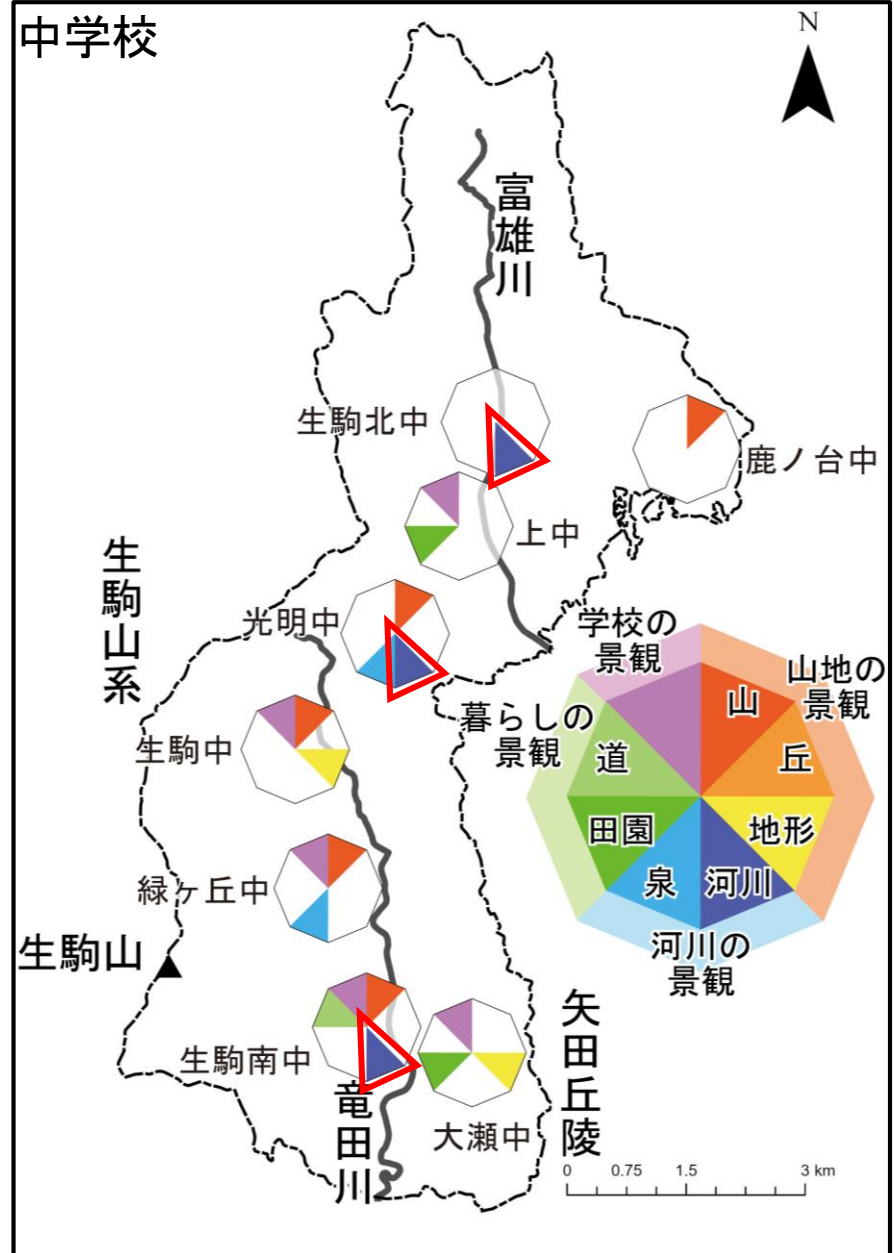
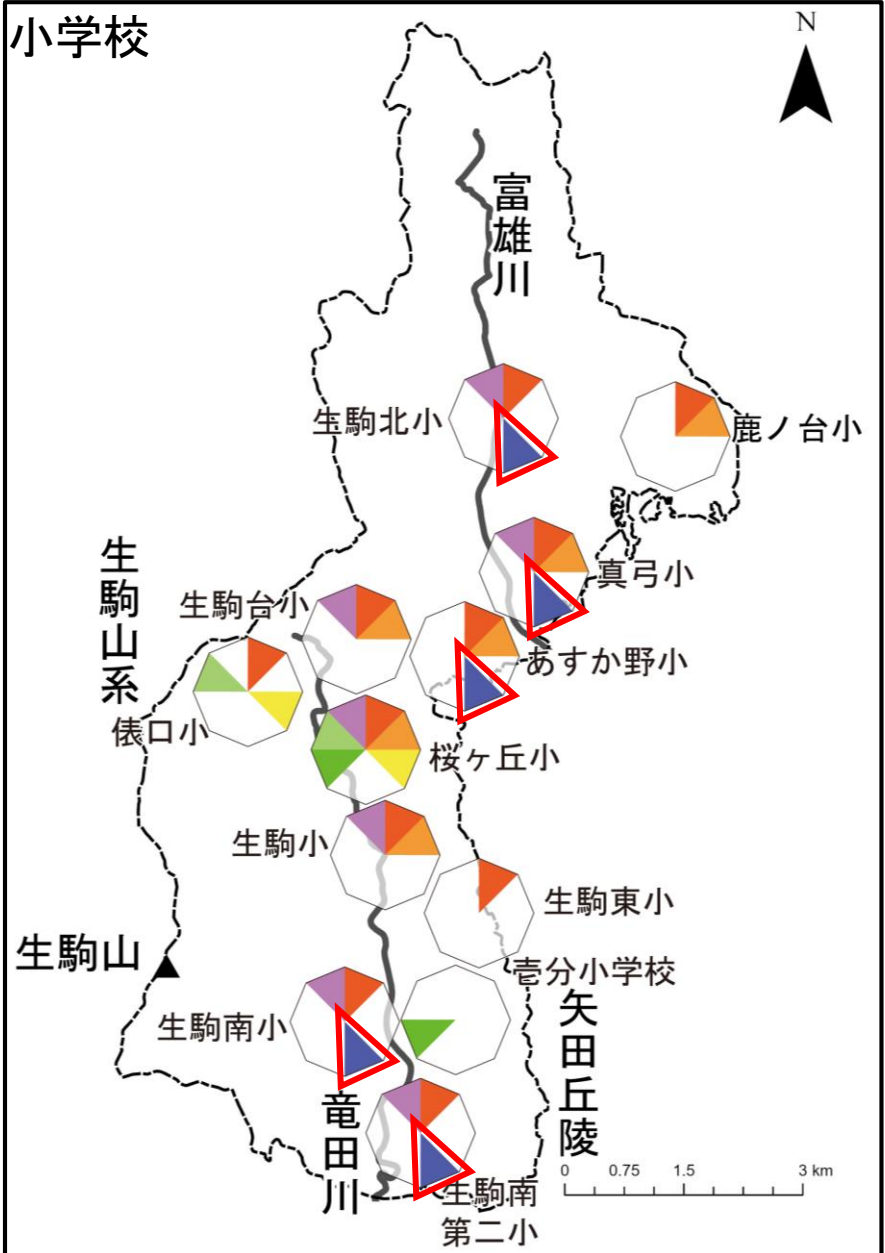
景観構成要素の学校別出現状況



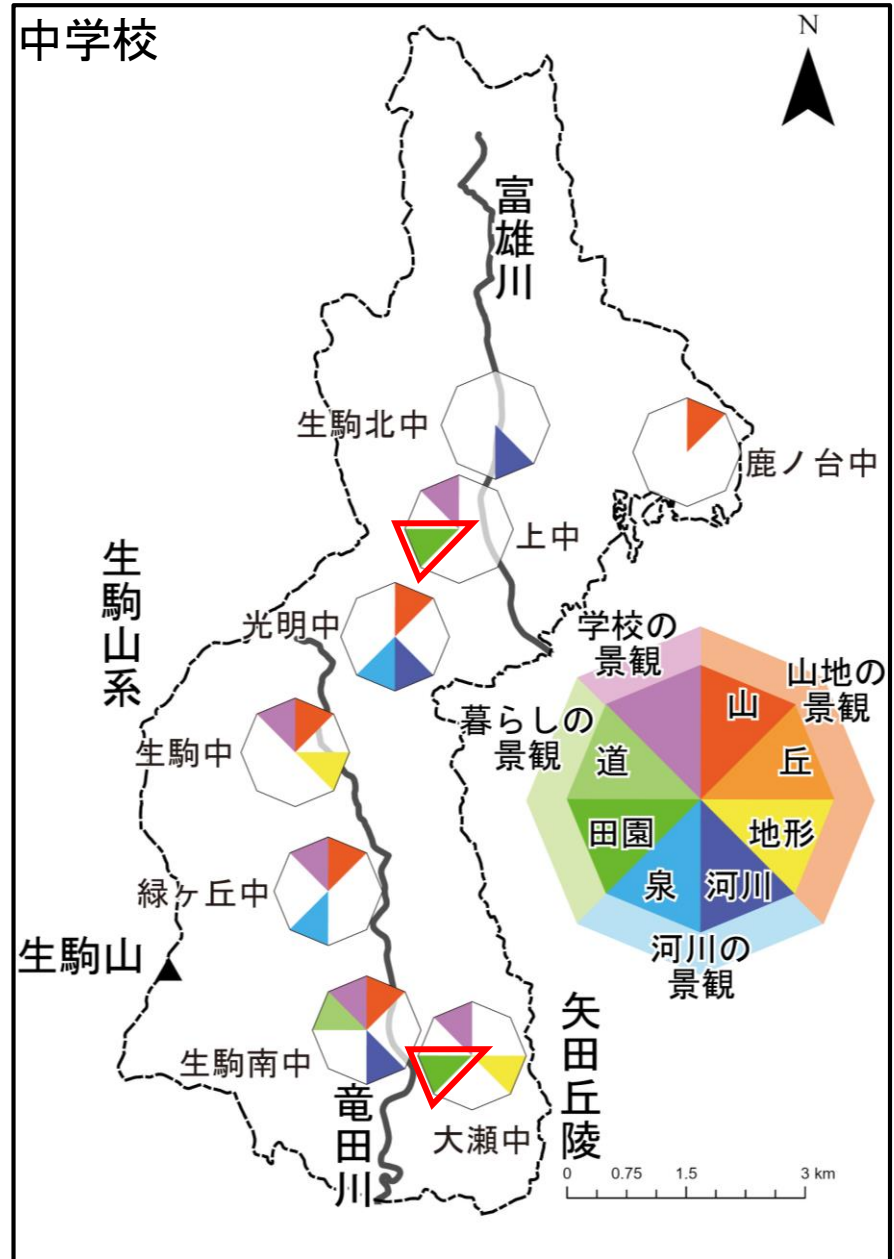
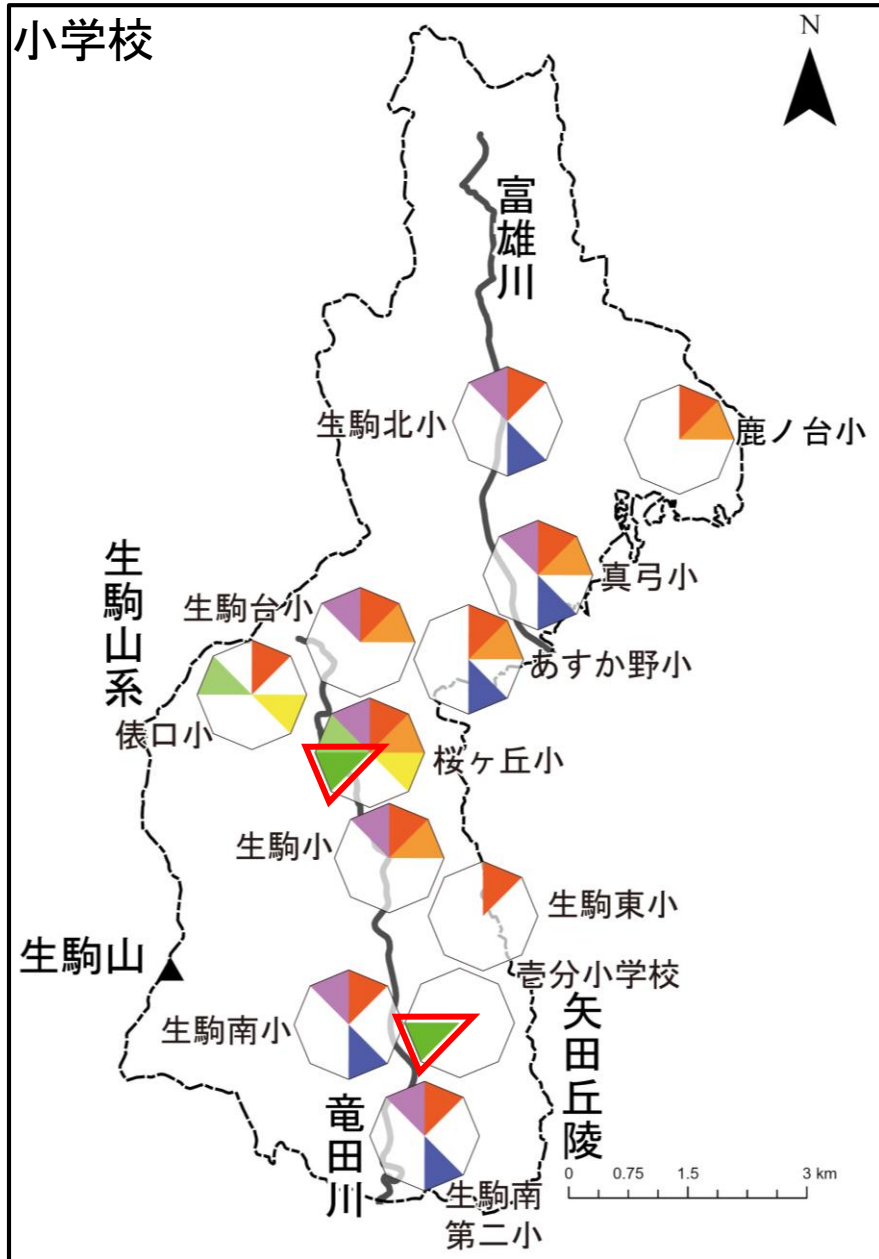
景観構成要素の学校別出現状況



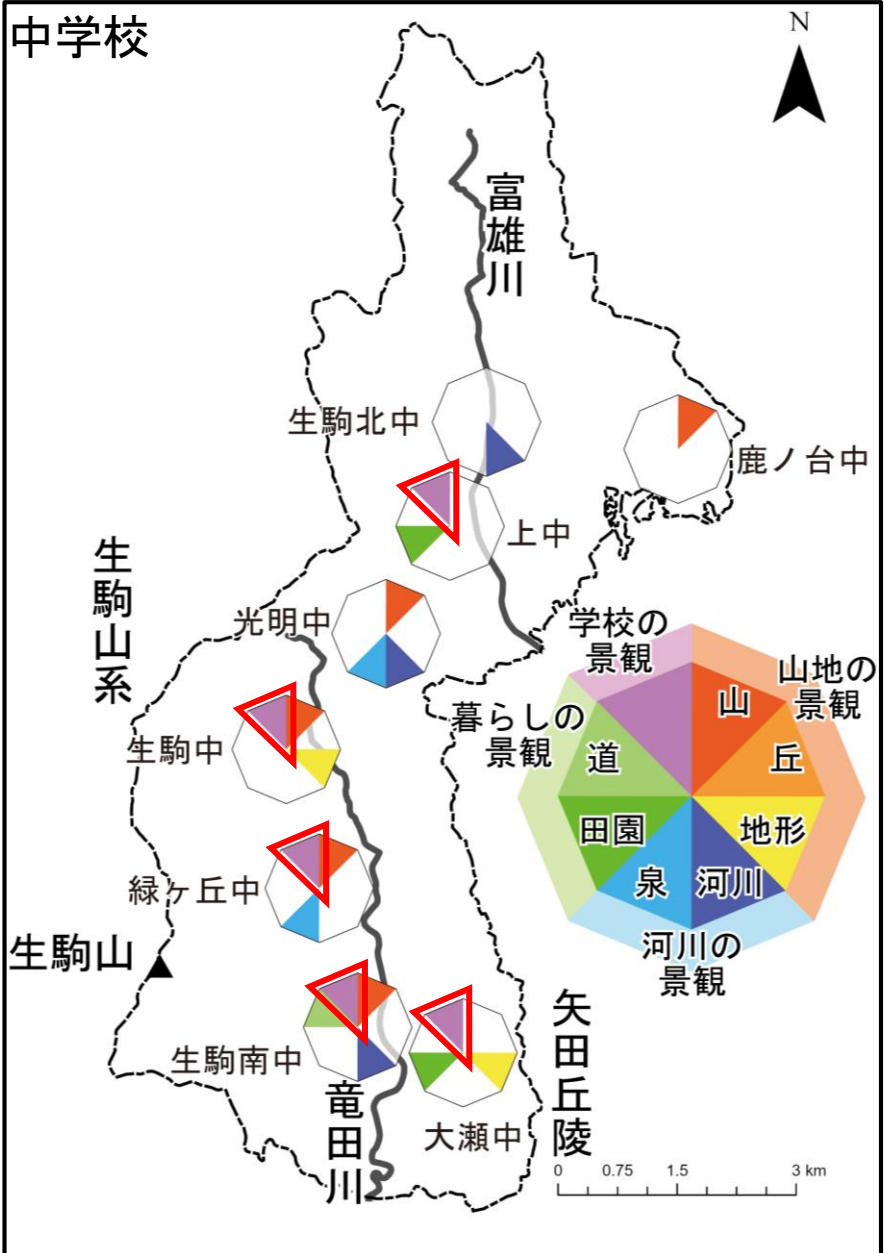
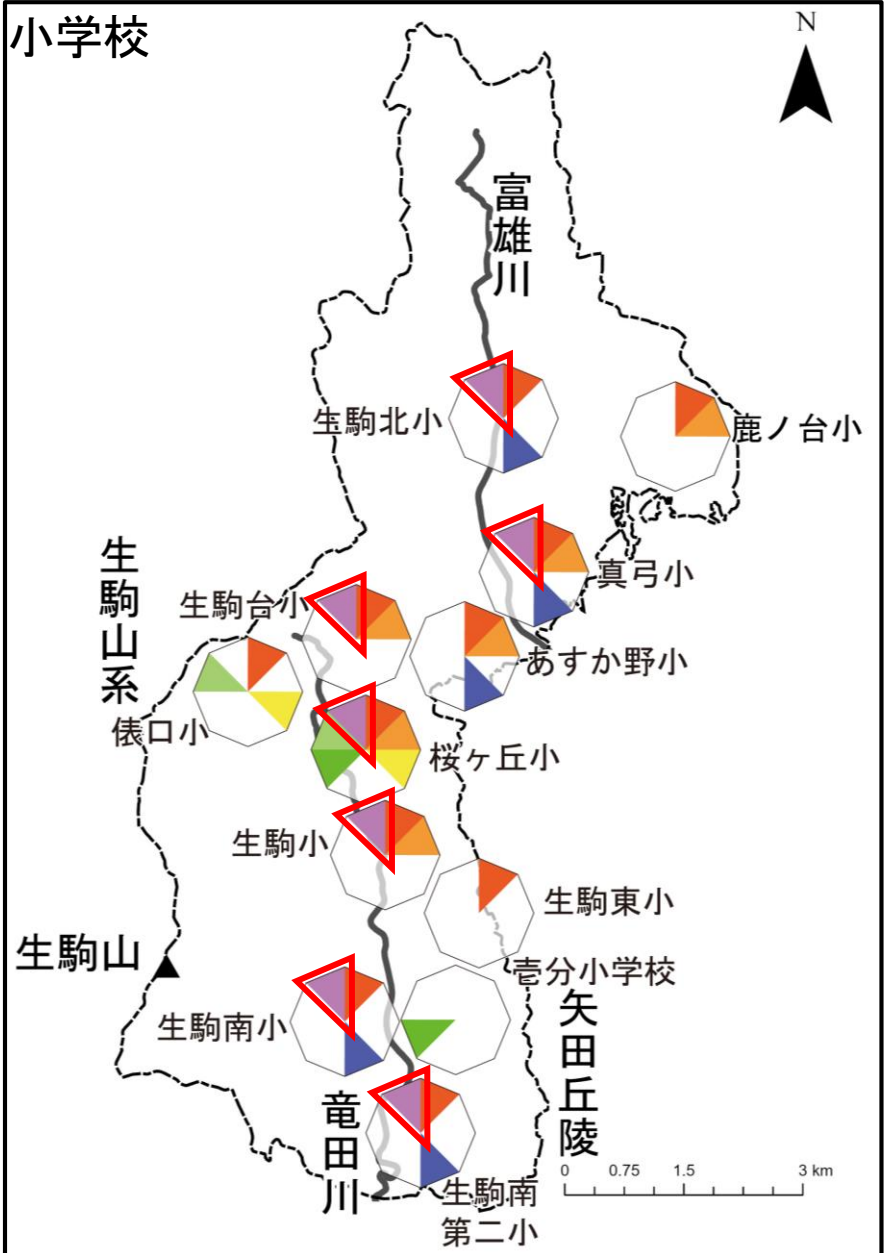
景観構成要素の学校別出現状況



景観構成要素の学校別出現状況



景観構成要素の学校別出現状況



景観構成要素と評価言語の関係：山地の景観

	地形								色彩			気象					音		光・明暗		
	見上げる	眺め	立つ	遠い	広い	姿	崇い	傾斜	緑	白い	赤い	雲	空	朝日	風	狭霧	声	木霊	明るい	影	光
山	4	3		2	2	1	1	1	5			4	1	1		1	2	1	1		
丘	1		1		1				3	1	1	1	1		1					1	1
地形		1	1																		
	5	4	2	2	3	1	1	1	8	1	1	5	2	1	1	1	2	1	1	1	1

	要素				時間	様態															総合					その他	合計
	つつじ	松	花	繁み	朝	浮かぶ	包む	響く	過ぎる	吹く	咲く	流れる	交わる	落とす	澄む	豊か	映える	さわやか	円か	親しむ	どっしり						
山				1		4	3	2		1		1	1		1	1	2		1	1	1	5	55				
丘	1	1	1		1	1			1	1	1			1				1				1	24				
地形																						2	4				
	1	1	1	1	1	5	3	2	1	2	1	1	1	1	1	1	2	1	1	1	1	8	83				

景観構成要素と評価言語の関係：山地の景観

	地形								色彩			気象					音		光・明暗		
	見上げる	眺め	立つ	遠い	広い	姿	崇い	傾斜	緑	白い	赤い	雲	空	朝日	風	狭霧	声	木霊	明るい	影	光
山	4	3		2	2	1	1	1	5			4	1	1		1	2	1	1		
丘	1		1		1				3	1	1	1	1		1					1	1
地形		1	1																		
	5	4	2	2	3	1	1	1	8	1	1	5	2	1	1	1	2	1	1	1	1

	要素				時間	様態															総合					その他	合計
	つつじ	松	花	繁み	朝	浮かぶ	包む	響く	過ぎる	吹く	咲く	流れる	交わる	落とす	澄む	豊か	映える	さわやか	円か	親しむ	どっしり						
山				1		4	3	2		1		1	1		1	1	2		1	1	1	5	55				
丘	1	1	1		1	1			1	1	1			1				1				1	24				
地形																						2	4				
	1	1	1	1	1	5	3	2	1	2	1	1	1	1	1	1	2	1	1	1	1	8	83				

景観構成要素と評価言語の関係：山地の景観

	地形								色彩			気象					音		光・明暗		
	見上げる	眺め	立つ	遠い	広い	姿	崇い	傾斜	緑	白い	赤い	雲	空	朝日	風	狭霧	声	木霊	明るい	影	光
山	4	3		2	2	1	1	1	5			4	1	1		1	2	1	1		
丘	1		1		1				3	1	1	1	1		1					1	1
地形		1	1																		
	5	4	2	2	3	1	1	1	8	1	1	5	2	1	1	1	2	1	1	1	1

	要素				時間	様態															総合					その他	合計
	つつじ	松	花	繁み	朝	浮かぶ	包む	響く	過ぎる	吹く	咲く	流れる	交わる	落とす	澄む	豊か	映える	さわやか	円か	親しむ	どっしり						
山				1		4	3	2		1		1	1		1	1	2		1	1	1	5	55				
丘	1	1	1		1	1			1	1	1			1				1				1	24				
地形																						2	4				
	1	1	1	1	1	5	3	2	1	2	1	1	1	1	1	1	2	1	1	1	1	8	83				

景観構成要素と評価言語の関係：山地の景観

	地形								色彩			気象					音		光・明暗		
	見上げる	眺め	立つ	遠い	広い	姿	崇い	傾斜	緑	白い	赤い	雲	空	朝日	風	狭霧	声	木霊	明るい	影	光
山	4	3		2	2	1	1	1	5			4	1	1		1	2	1	1		
丘	1		1		1				3	1	1	1	1		1					1	1
地形		1	1																		
	5	4	2	2	3	1	1	1	8	1	1	5	2	1	1	1	2	1	1	1	1

	要素				時間	様態															総合					その他	合計
	つつじ	松	花	繁み	朝	浮かぶ	包む	響く	過ぎる	吹く	咲く	流れる	交わる	落とす	澄む	豊か	映える	さわやか	円か	親しむ	どっしり						
山				1		4	3	2		1		1	1		1	1	2		1	1	1	5	55				
丘	1	1	1		1	1			1	1	1			1				1				1	24				
地形																						2	4				
	1	1	1	1	1	5	3	2	1	2	1	1	1	1	1	1	2	1	1	1	1	8	83				

景観構成要素と評価言語の関係：山地の景観

	地形								色彩			気象					音		光・明暗		
	見上げる	眺め	立つ	遠い	広い	姿	崇い	傾斜	緑	白い	赤い	雲	空	朝日	風	狭霧	声	木霊	明るい	影	光
山	4	3		2	2	1	1	1	5			4	1	1		1	2	1	1		
丘	1		1		1				3	1	1	1	1		1					1	1
地形		1	1																		
	5	4	2	2	3	1	1	1	8	1	1	5	2	1	1	1	2	1	1	1	1

	要素				時間	様態															総合					その他	合計
	つつじ	松	花	繁み	朝	浮かぶ	包む	響く	過ぎる	吹く	咲く	流れる	交わる	落とす	澄む	豊か	映える	さわやか	円か	親しむ	どっしり						
山				1		4	3	2		1		1	1		1	1	2		1	1	1	5	55				
丘	1	1	1		1	1			1	1	1			1				1				1	24				
地形																						2	4				
	1	1	1	1	1	5	3	2	1	2	1	1	1	1	1	1	2	1	1	1	1	8	83				

景観構成要素と評価言語の関係：山地の景観

	地形								色彩			気象					音		光・明暗		
	見上げる	眺め	立つ	遠い	広い	姿	崇い	傾斜	緑	白い	赤い	雲	空	朝日	風	狭霧	声	木霊	明るい	影	光
山	4	3		2	2	1	1	1	5			4	1	1		1	2	1	1		
丘	1		1		1				3	1	1	1	1		1					1	1
地形		1	1																		
	5	4	2	2	3	1	1	1	8	1	1	5	2	1	1	1	2	1	1	1	1

	要素				時間	様態															総合					その他	合計
	つつじ	松	花	繁み	朝	浮かぶ	包む	響く	過ぎる	吹く	咲く	流れる	交わる	落とす	澄む	豊か	映える	さわやか	円か	親しむ	どっしり						
山				1		4	3	2		1		1	1		1	1	2		1	1	1	5	55				
丘	1	1	1		1	1			1	1	1			1				1				1	24				
地形																						2	4				
	1	1	1	1	1	5	3	2	1	2	1	1	1	1	1	1	2	1	1	1	1	8	83				

景観構成要素と評価言語の関係：山地の景観

	地形								色彩			気象					音		光・明暗		
	見上げる	眺め	立つ	遠い	広い	姿	崇い	傾斜	緑	白い	赤い	雲	空	朝日	風	狭霧	声	木霊	明るい	影	光
山	4	3		2	2	1	1	1	5			4	1	1		1	2	1	1		
丘	1		1		1				3	1	1	1	1		1					1	1
地形		1	1																		
	5	4	2	2	3	1	1	1	8	1	1	5	2	1	1	1	2	1	1	1	1

	要素				時間	様態															総合					その他	合計
	つつじ	松	花	繁み	朝	浮かぶ	包む	響く	過ぎる	吹く	咲く	流れる	交わる	落とす	澄む	豊か	映える	さわやか	円か	親しむ	どっしり						
山				1		4	3	2		1		1	1		1	1	2		1	1	1	5	55				
丘	1	1	1		1	1			1	1	1			1				1				1	24				
地形																						2	4				
	1	1	1	1	1	5	3	2	1	2	1	1	1	1	1	1	2	1	1	1	1	8	83				

景観構成要素と評価言語の関係：山地の景観

	地形								色彩			気象					音		光・明暗		
	見上げる	眺め	立つ	遠い	広い	姿	崇い	傾斜	緑	白い	赤い	雲	空	朝日	風	狭霧	声	木霊	明るい	影	光
山	4	3		2	2	1	1	1	5			4	1	1		1	2	1	1		
丘	1		1		1				3	1	1	1	1		1					1	1
地形		1	1																		
	5	4	2	2	3	1	1	1	8	1	1	5	2	1	1	1	2	1	1	1	1

	要素				時間	様態															総合					その他	合計
	つつじ	松	花	繁み	朝	浮かぶ	包む	響く	過ぎる	吹く	咲く	流れる	交わる	落とす	澄む	豊か	映える	さわやか	円か	親しむ	どっしり						
山				1		4	3	2		1		1	1		1	1	2		1	1	1	5	55				
丘	1	1	1		1	1			1	1	1			1				1				1	24				
地形																						2	4				
	1	1	1	1	1	5	3	2	1	2	1	1	1	1	1	1	2	1	1	1	1	8	83				

景観構成要素と評価言語の関係：河川の景観

	地形	色彩		気象	音	光・ 明暗	要素	時間	様態							総合				その他	合計
	姿	白い	水色	風	声	月影	水	古	湧く	映る	過ぎる	往く	伝える	弾む	澄む	豊か	ゆかし	涼し			
河川	1	1	1	1	1	1	3	1		2	1	2	1	1	2	1	1	1	3	25	
泉									5										6	11	
	1	1	1	1	1	1	3	1	5	2	1	2	1	1	2	1	1	1	9	36	

景観構成要素と評価言語の関係：河川の景観

	地形	色彩		気象	音	光・ 明暗	要素	時間	様態							総合				その他	合計
	姿	白い	水色	風	声	月影	水	古	湧く	映る	過ぎる	往く	伝える	弾む	澄む	豊か	ゆかし	涼し			
河川	1	1	1	1	1	1	3	1		2	1	2	1	1	2	1	1	1	3	25	
泉									5										6	11	
	1	1	1	1	1	1	3	1	5	2	1	2	1	1	2	1	1	1	9	36	

景観構成要素と評価言語の関係：河川の景観

	地形	色彩		気象	音	光・ 明暗	要素	時間	様態							総合				その他	合計
	姿	白い	水色	風	声	月影	水	古	湧く	映る	過ぎる	往く	伝える	弾む	澄む	豊か	ゆかし	涼し			
河川	1	1	1	1	1	1	3	1		2	1	2	1	1	2	1	1	1	3	25	
泉									5										6	11	
	1	1	1	1	1	1	3	1	5	2	1	2	1	1	2	1	1	1	9	36	

景観構成要素と評価言語の関係：暮らしの景観

	地形	色彩		気象		要素		時間		様態				総合		その他	合計
	遠い	緑	赤い	空	風	水	つつじ	古	新しい	包む	咲く	籠る	萌える	澄む	豊か		
田園		2	1	1	1	1	1			1	1	1	1	3	1	2	17
道	1							1	1							1	4
		2	1	1	1	1	1			1	1	1	1	3	1	2	17

景観構成要素と評価言語の関係：暮らしの景観

	地形	色彩		気象		要素		時間		様態				総合		その他	合計
	遠い	緑	赤い	空	風	水	つつじ	古	新しい	包む	咲く	籠る	萌える	澄む	豊か		
田園		2	1	1	1	1	1			1	1	1	1	3	1	2	17
道	1							1	1							1	4
		2	1	1	1	1	1			1	1	1	1	3	1	2	17

生駒市における心象景観

生駒山系

生駒市全域で心象景観の基幹となっており、背景の緑としてのみならず、その山容の存在感や心理的な拠り所の対象として捉えられている

矢田丘陵

麓のエリアにおいて、身近に感じることができることから豊かな植生の様子が捉えられている

竜田川・富雄川

河川付近のエリアにおいて、水の流れの清らかさや、風情を感じる対象として捉えられている

目に見える景観



目に見える景観



生駒山系

谷筋に広がる市街地

情報としての景観

- ・情報のイメージによって固有名詞の景観が定着
- ・実際に見えなくとも、事前の情報をもとに、「あそこにあるはず」、「見えるはず」という想像をもとに景観が享受される

生駒山系

生駒山

- ・平城京の三山の一つとして知られる

生駒山上遊園地

- ・奈良県内で唯一の遊園地
- ・ドラマのロケ地

心で感じる景観

- ・人々の活動（校歌、文学作品など）が景観のなかに映りこむ歴史文化遺産や自然環境などを繋ぎ合わし、その魅力を増進している

生駒山系

「緑」、「見上げる」、「眺め」、「どっしり」、「親しむ」
→背景の緑としてのみならず、その山容の存在感や心理的な拠り所の対象として捉えられている

学校名		開校年	校歌		
			制定年	作詞	作曲
生駒小学校		昭和22年	不明	西口由太郎	林忠保
生駒南小学校		昭和30年	不明	森雅男	森雅男
生駒北小中学校	小学校	昭和37年	昭和40年	不明	不明
	中学校	昭和32年	昭和37年	紺野明	本靈元朝
生駒台小学校		昭和39年	昭和61年	不明	不明
生駒東小学校		昭和48年	昭和49年	不明	不明
真弓小学校		昭和52年	昭和53年	山村公治	牧野英三
俵口小学校		昭和53年	昭和54年	今井鑑三	前田卓央
鹿ノ台小学校		昭和54年	昭和54年	徳力幸子	牧野英三
桜ヶ丘小学校		昭和56年	不明	澤田義夫	井上静子
あすか野小学校		昭和56年	昭和57年	不明	不明
壱分小学校		不明	不明	谷口美枝子	上村信雄
生駒南第二小学校		昭和58年	昭和59年	森雅男	森雅男
生駒中学校		不明	不明	前川佐美雄	水谷川忠麿
生駒南中学校		昭和30年	不明	滝本春誉	西村孝
緑ヶ丘中学校		昭和53年	不明	不明	不明
鹿ノ台中学校		昭和56年	昭和57年	新村裕子	牧野英三
上中学校		昭和57年	昭和58年	前登志夫	本靈元朝
光明中学校		不明	不明	山村公治	国松亜紀子
大瀬中学校		昭和59年	昭和59年	奥西禎三	鞍富誠三