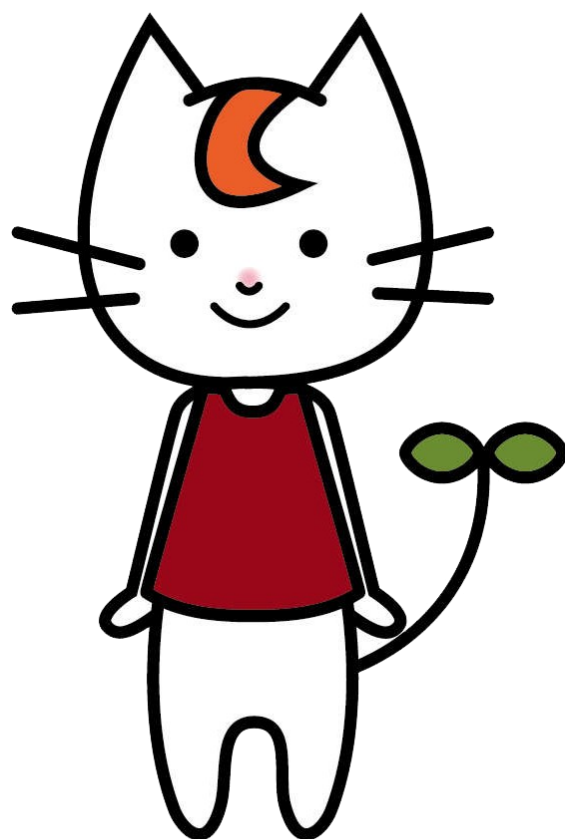


大阪公立大学文学部・文学研究科教育促進支援機構  
公式マスコットキャラクター

「りてらちゃん」

使用ガイドライン

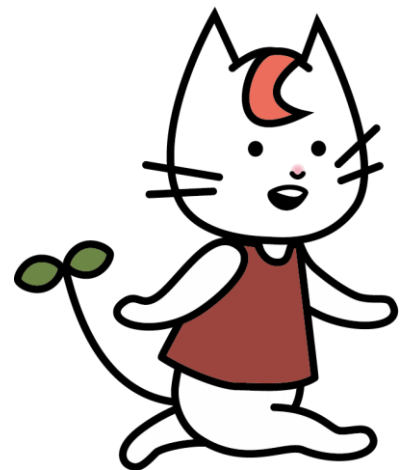


2018年8月22日（水）策定

2023年1月01日（木）改訂

## ●目次

1. ガイドラインの策定目的 (P.3)
2. 「りてらちゃん」についての基本情報 (P.4)
  - 1 誕生の背景・現状
  - 2 キャラクター設定
3. 「りてらちゃん」の使用条件 (P.6)
4. 「りてらちゃん」デザインガイドライン (P.7)
5. 「りてらちゃん」のデータ管理 (P.10)
6. その他 (P.11)
  - 1 大阪公立大学文学部・文学研究科と「りてらちゃん」の関係
  - 2 ガイドラインの改定に関して
  - 3 著作権
  - 4 連絡先



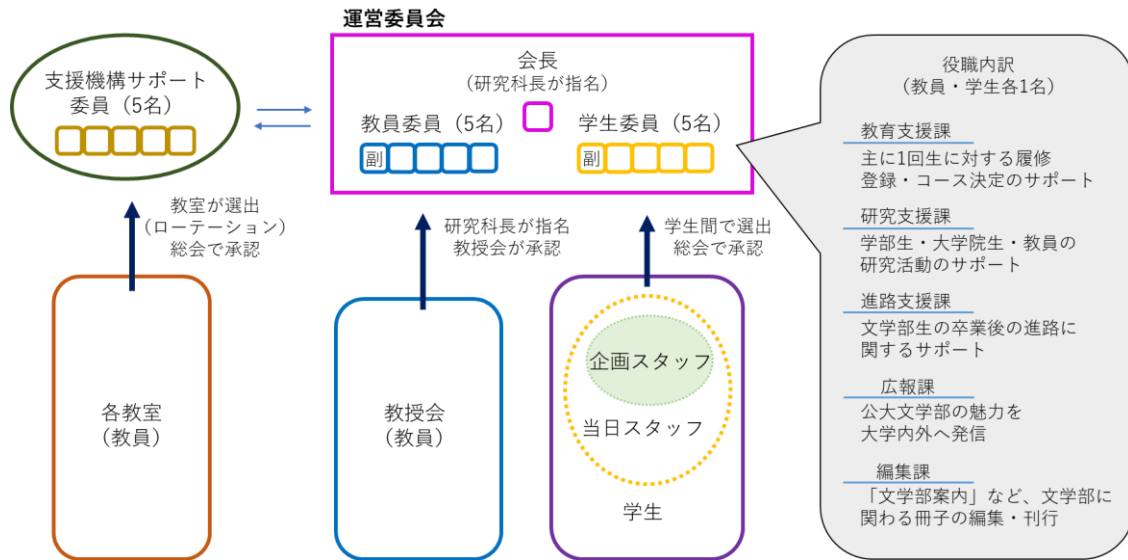
# 1. ガイドラインの策定目的

本ガイドラインは大阪公立大学文学部・文学研究科教育促進支援機構（以下支援機構）の公式マスコットキャラクターである「りてらちゃん」をキャラクターとして使用する際のルールをまとめたものである。

支援機構の公式マスコットキャラクターとして、長きにわたって親しまれている「りてらちゃん」というキャラクターを使用するにあたり、これまで慣例で運用されてきたルールを整理し、支援機構全体で統一された「りてらちゃん」使用ガイドラインを設けることで、今後の支援機構の活動をよりよいものにするを狙いとする。

なお、本ガイドラインは、「りてらちゃんの使い道を制限する」のではなく、今後の支援機構の活動のさらなる発展のために「りてらちゃんを自由に使いやすくする」ことを目指したものである。

※本ガイドラインで登場する「運営委員会」は、支援機構の組織運営に関わる議論や決定を担う運営委員会のことを指している。詳細については以下の組織図を参考にいただきたい。



## 2. 「りてらちゃん」についての基本情報

### 2-1 誕生の背景・現状

「りてらちゃん」が支援機構の公式マスコットキャラクターとして登場したのは、**2010**年のことである。支援機構のロゴマークとキャラクターを募集する企画にて、学生・教員から応募のあった**23**点のキャラクター候補の中からオープンキャンパスにおける一般来場者を含めた人びとからの投票により、最多得票を得た「りてらちゃん」が支援機構の公式マスコットキャラクターとして使用されることになった。**2011**年**4**月に支援機構総会が行なわれ、この総会をもって支援機構の公式マスコットキャラクターとして承認された。

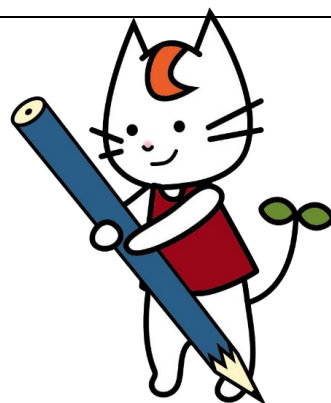
以降、支援機構の活動において、参加者に支援機構及び企画への親しみを感じさせるマスコットキャラクターとして**8**年間使用されており、文学部・文学研究科の学生の間において「りてらちゃん」は支援機構のキャラクターとして浸透している。

## 2-2 キャラクター設定

### ●キャラクタープロフィール

- ・名前 りてらちゃん
- ・性別 なし
- ・身長、体重 設定なし

- ・支援機構の公式マスコットキャラクター。
- ・前髪のカーブは **Literature** の **L** を表わしている。
- ・尻尾のふたばはフレッシュさを表わしている。
- ・実はネコではない。



### 3. 「りてらちゃん」の使用条件

#### ●使用条件

「りてらちゃん」は基本的に支援機構の活動において使用される。ただし、大阪公立大学文学部・文学研究科に所属する学生・教員であれば、以下に該当しない限り「りてらちゃん」の既存イラストを自由に使用することができる。

- ・大阪公立大学文学部・文学研究科および「りてらちゃん」のイメージを傷つけるおそれがあると認められるとき。
- ・法令、公序良俗に反すると認められるとき。
- ・特定の個人・団体を支援している、または支援するおそれがあると認められるとき。
- ・「りてらちゃん」の使用によって誤認または混同を生じさせるおそれがあると認められるとき。
- ・その他、運営委員会が「りてらちゃん」の使用について不相当と認めるとき。

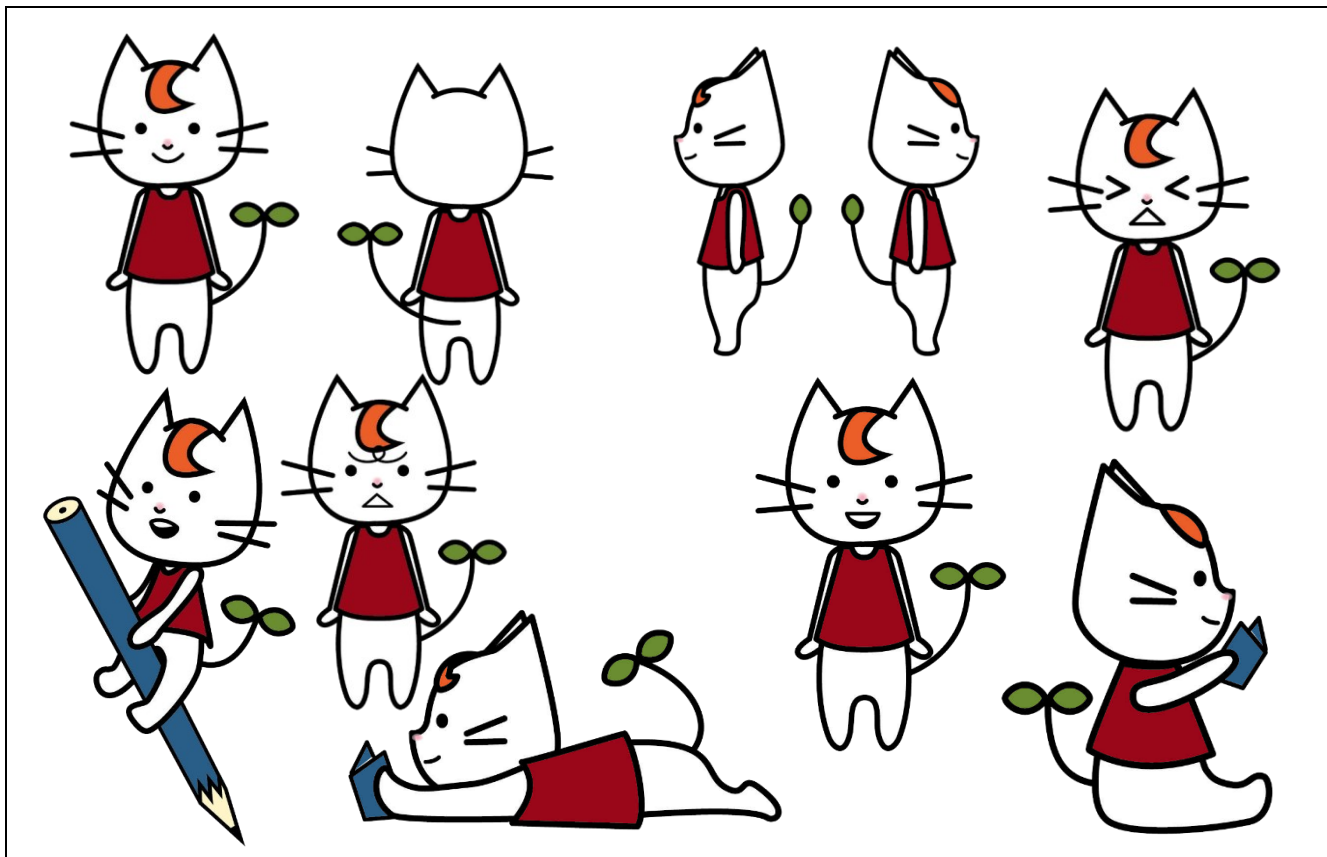
支援機構の活動に関係しない新規イラストを作成する場合は、上の条件を満たした上で運営委員会への申請を必要とする。

なお、上の使用条件にかかわらず、運営委員会が認める場合においては、大阪公立大学文学部・文学研究科の関係者以外も「りてらちゃん」の使用することができる。その場合、使用を希望する者は、使用目的を添えて運営委員会に申請を必要とする。

#### 4. 「りてらちゃん」デザインガイドライン

本節の内容は、「りてらちゃん」のベースとなる標準デザインを示すものである。  
新規イラストを作成する際は、以下に示す内容を標準とし、大きく逸脱しないよう留意すること。






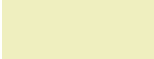
##### ●表情・ポーズ例



##### ●線の太さ比率

主線（輪郭など）：鼻および口の線＝3：2

##### ●標準色

使用箇所・色見本 (環境によっては正しい色で表示されない可能性あり)	DIC	sRGB Adobe RGB	CMYK(上質紙)
服 	DIC2486s	R142 G23 B40 R121 G30 B44	C40 M91 Y100 K0
前髪 	DIC2514s	R254 G103 B84 R223 G103 B86	C0 M74 Y99 K0
鼻先 	DIC2240s	R248 G149 B181 R225 G148 B178	C0 M56 Y16 K0
尻尾 	DIC247s	R90 G123 B33 R101 G123 B46	C56 M35 Y100 K5
鉛筆(柄) 	DIC425s	R67 G93 B128 R77 G94 B126	C97 M77 Y34 K8
鉛筆(芯) 	DIC2087s	R239 G239 B191 R238 G238 B191	C4 M0 Y33 K0

##### ●禁止事項

●既存イラスト使用の際の禁止事項

- ・イラストの縦横比の変更
- ・イラストの線の太さの比率の変更
- ・イラストの左右の反転

●新規イラスト作成の際の禁止事項

- ・前髪のカーブの方向の変更（必ずL字になるようにすること。）
- ・ひげの本数の変更（必ず左右2本ずつとすること。）

上に示した箇所以外、イメージを大きく逸脱しない限りデザイン面を優先して変更可能である。

例) ・画風の変更（手書き風など）、服装の変更など



## 5. 「りてらちゃん」のデータ管理

- ・「りてらちゃん」のデータ管理は、運営委員広報担当を中心に行なうものとする。
- ・支援機構の活動内で「りてらちゃん」の新規イラストを作成する場合は、運営委員広報担当に報告し、データを送付すること。
- ・「りてらちゃん」の既存のイラスト及び申請を受けた新規イラストは「りてらちゃん管理用ドライブ」にて管理を行なう。
- ・運営委員広報担当は「りてらちゃん管理用ドライブ」を各企画リーダーへ共有できる状態にしておき、各企画リーダーは必要に応じて企画スタッフ内にドライブのデータを共有する。

## 6. その他

### 6-1 大阪公立大学文学部・文学研究科と「りてらちゃん」の関係

・「りてらちゃん」は大阪公立大学文学部・文学研究科教育促進支援機構の公式マスコットキャラクターではあるが、大阪公立大学文学部・文学研究科のキャラクターではないため、対外的な活動に「りてらちゃん」を使用する場合は、「大阪公立大学文学部・文学研究科教育促進支援機構公式マスコットキャラクター」である旨を記載すること。

### 6-2 ガイドラインの改定に関して

・支援機構の会員から本ガイドラインの改定が必要であると申し立てがあり、運営委員会がその妥当性を認めた場合、本ガイドラインを改定できるものとする。

### 6-3 著作権

・「りてらちゃん」の著作権は大阪公立大学文学部・文学研究科教育促進支援機構に属する。

### 6-4 連絡先

支援機構学生運営委員 Mail: [omulit.spel@gmail.com](mailto:omulit.spel@gmail.com)

※りてらちゃん管理用ドライブに関しては運営委員広報担当に問い合わせること。

## 「りてらちゃん」使用ガイドライン

### 作成担当

- 【学生】 倉田英法（りてらちゃんスタンプ販売計画 企画リーダー）（文責）  
周紫雪、木戸吉則（りてらちゃんスタンプ販売計画 企画スタッフ）  
中川京香（2018年度運営委員 編集担当）  
富岡優（2018年度運営委員 広報担当）

- 【教員】 福島祥行（2018年度支援機構サポート委員）

### 修正担当

- 【学生】 羽戸さくら（2022年度運営委員 広報担当）

2018年8月22日 策定

2018年9月14日 2018年度9月度運営委員会にて発効

2023年1月1日 一部修正

