

Osaka Metropolitan University



大阪公立大学
Osaka Metropolitan University

看護学部 看護学科 2026



大阪公立大学
Osaka Metropolitan University



大阪公立大学
Osaka Metropolitan University

看護学部
School of Nursing

生命の尊重と個人の尊厳を基盤とし、豊かな人間性を形成するとともに、
科学的専門知識・技術を教授し、看護を総合的な視野で捉えられる人材を育成する

Message



研究科長／学部長
田中 京子 教授

実践の科学である看護をともに学びましょう

少子高齢化や医療技術の進歩、国民の医療に対する意識の変化など、日本の医療を取り巻く環境は変化しています。人々の保健・医療・介護ニーズは増大し、多様化・複雑化していく中で、看護職の果たす役割はますます重要になっています。

看護学は、人間の生・老・病・死のすべてにかかわり、対象となる個人、家族、地域に暮らす人々がどのような健康状態にあっても、またどのような発達段階や生活レベルにあっても、かけがえのない生を生きる存在として「人間」を総合的に見ていく学問です。また、「医療」の視点だけではなく、生きていく営みである「生活」の視点を持って、「人間」をみることに専門職としての価値をおいています。

看護はアート (Art) であり実践の科学 (Science) であるといわれており、看護を実践するには、豊かな人間性と科学者としての目を持つことが求められます。専門職である看護師は、対象となる人間に適した創造的ケアを提供するために豊かな人間性を培い、ケア対象者との信頼関係を構築したうえで、多職種と連携しながら対象者のニーズを充足していきます。また健康の保持・増進や健康回復、時には安らかな死に向けて最適のケアを提供できるように、全体論的視点をもち且つ倫理規範に基づいて専門的知識・技術を活用していきます。さらに研究的取り組みを通して看護の専門的知識・技術を維持・拡大するという専門職としての責任を果たします。

大阪公立大学看護学部では、人間を多角的に捉え、人間のもつ痛みや苦しみにより添いながら、科学的な専門知識・技術を基に健康上の問題解決に向けて行動できるようになるための学びを深めます。高度医療に対応する能力や地域の看護において自ら判断できる能力を備え、さらに関連職種との密接な連携のもとで協働して看護を実践できる質の高い専門職者を育成します。教師陣は、実践経験豊かな教員が多く、研究テーマも多岐にわたっています。また大学院博士前期課程・後期課程を併せもっていることから、看護の実践知を構築・体得していく上で最適の学習環境を備えています。新たな看護の知の創造に向けて、ともに学んでいきましょう。



ディプロマ・ポリシー

- 全人的に人を理解する力
- 倫理観をもって、行動する力
- 適切な判断と課題解決力をもって、看護を実践する力
- ケアをつなぐ力
- 看護を探究する力
- 自己を研鑽する力
- 地域と国際社会に貢献する力



カリキュラムの特徴

- 適確な知識、判断、技術を習得し、看護を実践できる科目を配置
- 共創的看護実践への志向性をもてる科目を配置
- ケアと科学を融合し学術志向性をもてる科目を配置
- 学生の主体性を尊重し少人数で自律的に学修
- 専門科目は、講義、演習、実習の一連の関連性を重視
- 大学院科目の一部を早期履修することで進学を推進



取得可能な免許・受験資格

- 看護師国家試験受験資格
- 養護教諭一種免許状[※]

[※]養護教諭および教職に係る科目を履修する必要あり。

キャンパス

森之宮キャンパス

全学部・学域の学生が、森之宮キャンパスで初年次教育を受けます。

多彩な学問領域を活かした充実の科目体系からなる基礎教育を土台に、高度な専門教育を学んでいきます。



阿倍野キャンパス

看護学部の学生は、阿倍野キャンパスで専門教育を受けます。

阿倍野キャンパスには、看護学部学舎、医学部学舎、医学部附属病院、阿倍野医学図書館があります。看護学を学ぶ仲間とともに学びを深め、確かな知と実践力を身につけます。



スキルスシミュレーションセンター

看護学生や医学部生、看護師や医師等が多職種連携や様々なシミュレーション機材を用いた学習・研修を受けることができます。

医学部学舎・医学部附属病院

医学部学舎・医学部附属病院は、看護学部学舎と隣接しています。附属病院は高度先進医療・専門医療を提供する最新の医療設備が整っており、看護学生の実習も行います。



ラーニングcommons

個々の学生が学習できる場所にも、グループで学習できる場所にも変えられる自由なスペースです。



阿倍野医学図書館

医学・看護学を中心とした図書・雑誌を有し、自己学習や研究活動に利用できます。

看護学部学舎の講義室／実習室



講義室

最大380名に拡張できる講義室は、通常の講義だけでなく、学会等も開催されます。また、スペースを区切ることで、学習内容に合わせた空間をつくることができます。



基礎実習室

看護の基礎的な技術を習得します。モニターが設置され、インタラクティブな学習が行えます。

母性・小児実習室

妊娠期から産後の看護や、子どもの各段階の看護を実践的に学びます。



成人・シミュレーション実習室

シミュレーションエリアとICUエリアを備え、心肺蘇生モデルや呼吸音聴診モデル、高機能患者シミュレーターなどにより実践的な看護を学びます。



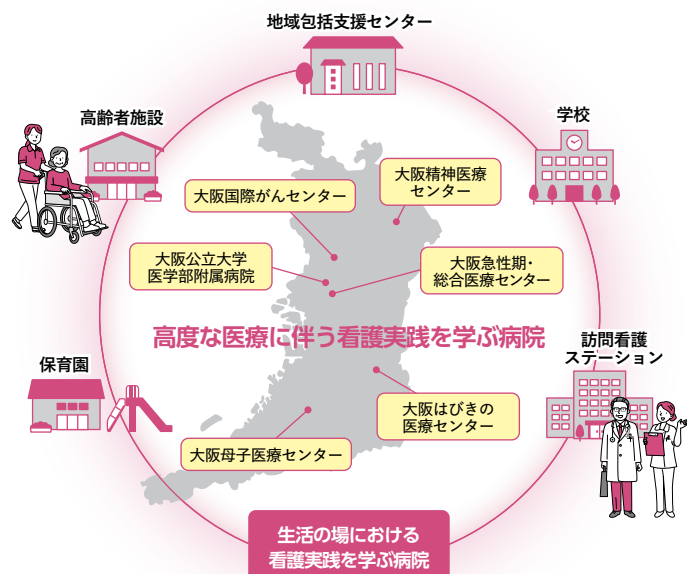
ICUエリア



実習施設

実習では、これまでの授業や演習で学んだ幅広い教養やコミュニケーション力、専門的知識・技術を発展させ、高度医療に対応する能力を養います。加えて、地域の様々な生活の場で多職種と協働しながら看護を実践できる能力を養います。

実習は、高度先進医療・専門医療を提供する大阪公立大学医学部附属病院や大阪府立病院機構の5センターをはじめとした大阪府内の様々な病院で行います。加えて、大阪府内の高齢者施設、訪問看護ステーション、地域包括支援センター、保育園、学校などの様々な場で行います。



看護師国家試験の合格実績

年度	大阪市立大学 医学部 看護学科	大阪府立大学 地域保健学域 看護学類
2024年度	55名 100% (95.9%)	113名 99.1% (95.9%)
2023年度	54名 98.2% (87.8%)	114名 99.1% (87.8%)
2022年度	53名 100% (90.8%)	116名 100% (90.8%)

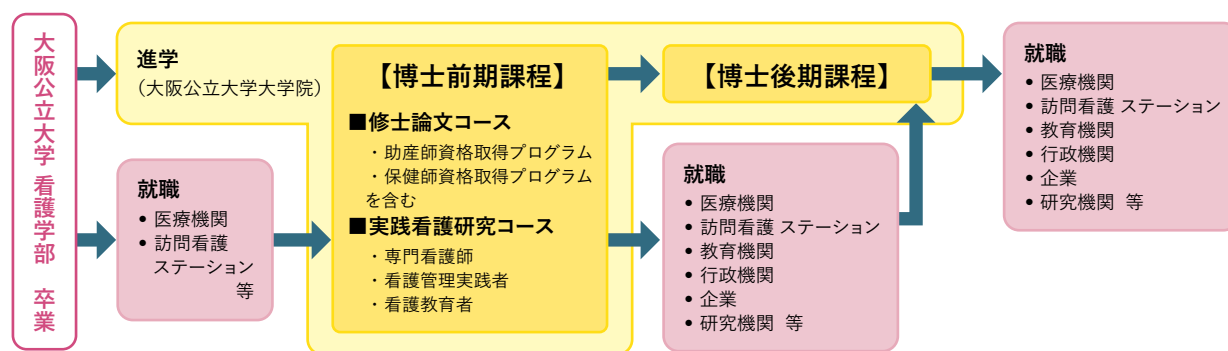
()内は全国での合格率を示しています。

卒業後の進路

就職

- 大阪公立大学医学部附属病院
- 大阪府立病院機構 (大阪国際がんセンター、大阪急性期・総合医療センター、大阪はびきの医療センター、大阪精神医療センター、大阪母子医療センター)
- その他医療機関 (大阪大学医学部附属病院、関西医科大学附属病院、大阪市立総合医療センター、大阪赤十字病院、国立病院機構大阪医療センター、淀川キリスト教病院等)
- 訪問看護ステーション (株式会社リハビリプラス、訪問看護ステーションころみ等)
- 保健師 (大阪府、大阪府内市区町村等)
- 養護教諭 (小・中学校、高等学校等)

※大阪府立大学地域保健学域看護学類、大阪市立大学医学部看護学科の実績



先行履修制度

看護学部・看護学研究科では、学部生に対して、大学院への知的好奇心を刺激し大学院教育への導入を円滑に進めるために、学部生を対象に「大学院授業科目先行履修制度」を設けています。

博士前期課程の授業科目の先行履修制度と、博士前期課程の早期修了制度を活用し、学部入学から通算5年間で博士前期課程の修了を可能としています。

(助産師資格取得プログラム、保健師資格取得プログラムは、先行履修制度の対象となりますが、学部入学から通算6年間の在籍が必要となります。)

入試情報

アドミッション・ポリシー（求める学生像）

- 論理的・創造的な思考を表現できる基礎学力を有する人
- 目的意識をもって積極的に学ぶ姿勢を有する人
- 人々の生活に深い関心を持ち、他者と喜び、苦しみ、痛みを分かち合い、生命の尊厳について理解しようとする熱意を有する人
- 人間性豊かで多様な関心や柔軟な思考力を持ち、主体性と協調性をもって他者と協働する姿勢を有する人
- 看護の実践をとおして保健医療福祉の向上に寄与する意志を有する人
- 大学院等で、さらに高度な専門的知識と能力を身につけ、指導的立場を担う研究教育者や高度看護実践者を目指す意欲を有する人

選抜方法

学校推薦型選抜

- 募集人員：55名
- 入試方法：◇大学入学共通テスト
国語、数学①、数学②、外国語（英語の場合のリスニングを含む）、地理歴史・公民から1科目、理科（「物理基礎/化学基礎/生物基礎」、物理、化学、生物）から1科目、情報
- ◇書類選考 出願書類（調査書、出身学校長の推薦書、志望理由書）
- ◇出願資格 出身学校長の推薦必要
（大阪府内高等学校等）1校3名以内、（府外）1校1名

（前期日程）一般選抜

- 募集人員：85名
- 入試方法：◇大学入学共通テスト
国語、数学①、数学②、外国語（英語の場合のリスニングを含む）、地理歴史・公民から1科目、理科（「物理基礎/化学基礎/生物基礎」、物理、化学、生物）から1科目、情報
- ◇個別学力試験（二次試験） 英語、国語または数学（出願時に選択）

（後期日程）一般選抜

- 募集人員：20名
- 入試方法：◇大学入学共通テスト
国語、数学①、数学②、外国語（英語の場合のリスニングを含む）、地理歴史・公民から1科目、理科（物理、化学、生物）から1科目、情報
- ◇個別学力試験（二次試験） 面接
- ※一般選抜（後期日程）は数I（Aが付かない科目）、「物理基礎/化学基礎/生物基礎」の選択不可。後期を受験する場合、理科の第1解答科目は「物理、化学、生物」を選択すること。

過去の入試結果

年度	学校推薦型選抜		一般選抜（前期日程）		一般選抜（後期日程）	
	志願者	合格者	志願者	合格者	志願者	合格者
2025年度	259	55	278	92	110	22
2024年度	211	55	258	91	166	22
2023年度	206	55	305	89	196	27

● 詳細は本学入試情報サイトにてご確認ください。

https://www.omu.ac.jp/admissions/ug/exam_info/past_results/



■ 森ノ宮キャンパス



■ 阿倍野キャンパス

- 1** 医学部学舎
 - ・学務課〈医学〉
- 2** 医学部附属病院 **3** 医学部南館
- 4** 看護学部学舎B棟
 - ・学務課〈看護学〉
- 5** 看護学部学舎C棟
 - ・学務課〈看護学〉
 - ・医学部
 - ・スキルシミュレーションセンター〈SSC〉
- 6** あべのメディックス
 - ・医学情報センター (6階)
 - ・阿倍野医学図書館 (8階、9階)



- ・大阪メトロ御堂筋線・谷町線「天王寺」駅下車、西へ徒歩約10分
- ・JR西日本大阪環状線・大和路線・阪和線・関西空港線・きのくに線「天王寺」駅下車、西へ徒歩約10分
- ・近鉄南大阪線「大阪阿部野橋」駅下車、西へ徒歩約10分

阿倍野 キャンパス	3号	医学部学舎(医学科) 〒545-8585 大阪市阿倍野区旭町1丁目4番
	17号	看護学部学舎B棟 〒545-0051 大阪市阿倍野区旭町1丁目5番
	3号	看護学部学舎C棟 〒545-0051 大阪市阿倍野区旭町1丁目4番

Information



大阪公立大学
Osaka Metropolitan University

☎ 06-6645-3511

阿倍野キャンパス 看護学部事務室(B棟)
〒545-0051 大阪市阿倍野区旭町1丁目5番17号

月～金曜日(祝日及び休日を除く)
9:00～17:00(12:00～12:45を除く)